

# Xử lý ảnh tối một phần

Bài số 51 trích trong trang Web : <http://thegioiweb.vn/?lang=vn>

(Thứ Năm, 08/05/2008-10:02 AM)



Trường hợp ảnh bị tối một phần: Ảnh dưới nếu ta áp dụng phương pháp trên thì cô dâu, chú rể sáng lên, nhưng bầu trời lại quá sáng, nên ta phải tìm cách nâng sáng vùng mà ta cần thôi.



**Step 1:** Vào "Select" menu (phía trên cùng), chọn "Color range...", vào "Select" box, chọn shadow (xem minh họa dưới). Lệnh (command) này chỉ lựa phần shadow của ảnh.

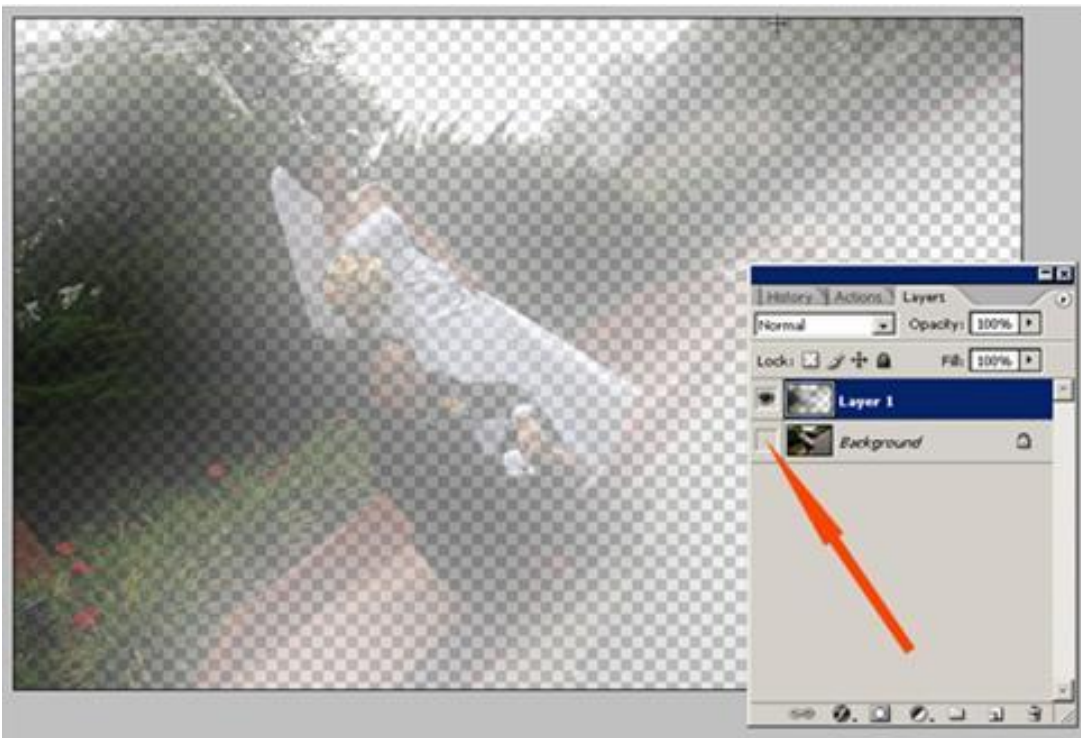


**Step 2:** Vào "Select" menu một lần nữa, chọn "Feather..."

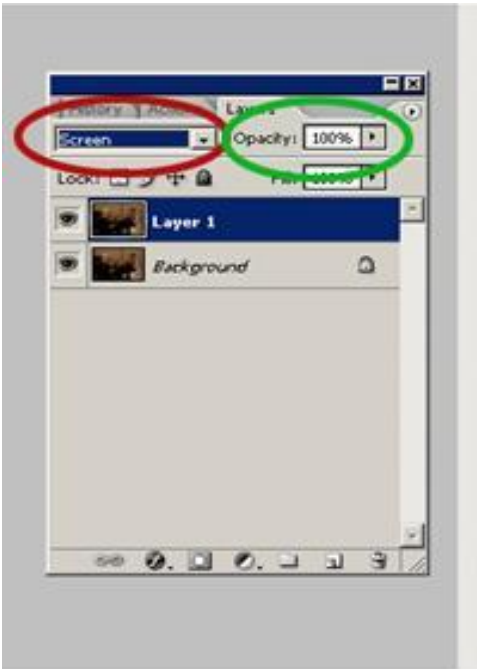


Mục đích của command "feather" (command này chỉ active chỉ sau khi một vùng nào đó được chọn) là tạo thành một vùng chuyển (transitional area) giữa vùng được chọn và vùng còn lại. Tùy theo effect mà ta dùng trên vùng chọn nhiều hay ít mà ta cho nó số pixels thích hợp trong "Feather Radius" box (Cho nhiều pixels nếu effect gây ảnh hưởng "lớn" trên ảnh). Thường thì ảnh High Resolution cao hơn ảnh Low Resolution khoảng 100 pixels. Trong ảnh này ta áp dụng 58 pixels. Kế tiếp bấm OK.

**Step 3:** Control-J để copy phần được chọn lên layer mới. Nếu bạn "tắt con mắt" ở layer background thì bạn sẽ thấy vùng chọn (đã được "feather") trên layer 1.



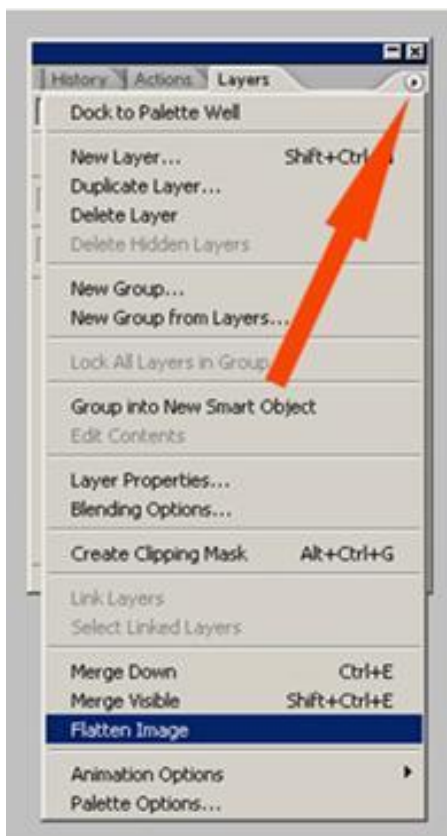
Đổi mode từ **normal** sang **screen**



Ảnh sau khi vùng tối được nâng lên (vùng sáng không bị ảnh hưởng)



Sau khi làm cho ảnh đủ sáng, step cuối cùng (của cả 2 phương pháp) là flatten image. Có nghĩa là ảnh được tạo bởi những "lớp" (layer), ta cần phải dán nó lại thành 1 lớp. Vào cái tam giác nhỏ bên phải phía trên của layer panel, bạn sẽ thấy command "Flatten Image".



Có 2 yếu tố ảnh hưởng đến Feather Radius:

1. Hình high resolution hay low resolution. Thường thì hình high thì set khoảng 100 pixels hơn hình low. Ví dụ nếu hình low set 58 px thì hình high set 158 px.

2. Nếu cái effect (hay filter) mà ta áp dụng lên vùng lựa làm cho vùng này thay đổi quá khác biệt so với vùng còn lại của ảnh, thì cần phải set nhiều pixel để vùng được effect chuyển qua vùng còn lại nhìn tự nhiên hơn. Nếu set thấp quá thì sự thay đổi nhìn sẽ "đột ngột" hơn.

Trong PS, không có những con số thần diệu (magic numbers), vì nó tùy thuộc vào camera, ống kính, sở thích của người chụp ảnh.

***Levinhad st***

# Xử lý ảnh bị tối toàn bộ

(Thứ Năm, 08/05/2008-9:48 AM)



Để chỉnh bức ảnh thiếu sáng trước hết bạn phải xác định ảnh bị thiếu sáng toàn bộ hay một phần. Ví dụ: dưới đây là bức ảnh thiếu sáng toàn bộ.

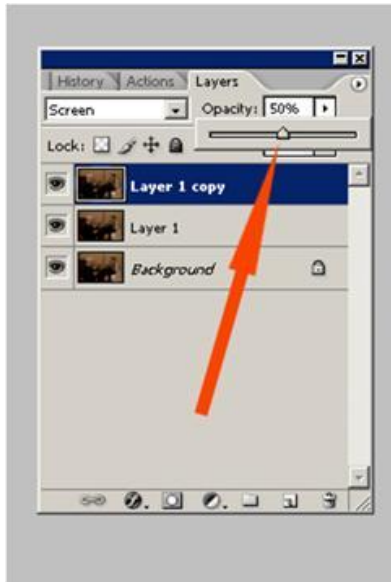
Để chỉnh bức ảnh này trước tiên bạn tăng sáng một chút: Vào menu: **Image > Adjustment > Curves...(Ctrl + M)**



Tiếp theo: tạo một layer mới **Ctrl + J** trên layer panel có hai layer, một layer gốc (background) và một layer copy. Đổi mode từ **normal** sang **screen** .



Nếu bạn thấy ảnh chưa đủ sáng bạn có thể tạo thêm một layer mới nữa bằng cách copy "layer 1" thành "layer 1 copy", layer mới tạo thành cũng có mode "screen" nên ảnh được nâng sáng thêm một lần nữa. Tuy nhiên tới đây, thì ảnh lại quá sáng nên bạn có thể điều chỉnh Opacity xuống còn 50%.



Ảnh sau khi được nâng sáng lên 150% (tạm gọi là 1 layer rưỡi).



**St: Levinhad**

# Nghệ thuật phối màu

(Thứ Tư, 26/09/2007-9:57 AM)



Màu sắc luôn tác động đến cuộc sống của chúng ta. Màu sắc là hiện tượng vật lý mà mắt chúng ta thấy được. Màu sắc có ngôn ngữ riêng của nó mà chúng ta phải tự cảm nhận. Màu sắc có sức mạnh làm tâm hồn chúng ta rung động.

Người ta có thể dùng nghệ thuật phối màu để nói lên ý tưởng của mình mà không cần đến lời nói hay câu văn.

Màu sắc ngoài cái đẹp trời cho còn có một chiều sâu kín đáo, chính cái điều kỳ diệu ấy làm rung động lòng người. Tất nhiên không phải lúc nào màu sắc cũng đẹp, không phải lúc nào màu sắc cũng hài hoà.

Vì vậy nghệ thuật phối màu sẽ bù đắp những khuyết điểm đó.

## Phần I: Tóm tắt những khái niệm

### **1/ Màu dương tính:**

Màu được tạo ra từ một nguồn sáng. Ví dụ: khi những màu cơ bản: Đỏ; Xanh lá cây và Xanh da trời phối hợp với nhau sẽ tạo ra màu trắng.

### **2/ Màu âm tính:**

Là màu được xác định bởi sự hấp thụ ánh sáng. Ví dụ: khi màu Xanh lục, Đỏ cánh sen và Vàng được phối hợp chúng sẽ tạo ra màu nâu đen.

Nếu bạn phối những màu dương tính cơ bản bạn sẽ được những màu âm tính cơ bản và ngược lại. Hiểu được mối quan hệ đối nghịch này trong màu sắc rất cần thiết khi phải xác định và chỉnh sửa những trục trặc về màu sắc.

Ví dụ:

Nếu một hình ảnh quá xanh, bạn có 2 cách để tiếp cận vấn đề: Hoặc tăng thêm màu vàng vốn là màu đối nghịch với xanh da trời nhằm làm trung hoà màu xanh da trời. Hoặc giảm bớt màu xanh da trời trong hình ảnh. Cả 2 cách đều đi đến cùng một kết quả là giảm bớt được màu xanh.

### 3/ Vòng tròn màu căn bản (the color wheel)

Vòng tròn màu căn bản có 12 cung chia đều theo hình nan quạt trên diện tích hình tròn, mỗi cung có 8 cấp độ màu đi dần vào tâm vòng tròn từ đậm đến nhạt. 12 cung x 8 cấp độ sẽ tạo ra 106 màu căn bản và được đánh số từ 1 đến 106 đó cũng là kí hiệu khi ta chọn màu. Ví dụ: Số 1 là màu đỏ sậm nhất (C:0 – M:100 – Y:100 – K:45) số 36 là màu vàng tươi (C:0 – M:0 – Y:100 – K:0) số 84 (C:80 – M:100 – Y:0 – K:0) là màu tím rượu nếp than (híc nghe mà...thèm) số 68 (C:100 – M:60 – Y:0 – K:0) là màu xanh nước biển...

Vòng tròn màu căn bản được tạo ra từ 3 màu: Đỏ - Vàng - Lục lam. Từ ba màu này, màu sắc được pha lẫn hai màu với nhau ( ví dụ: Đỏ + Vàng = Da cam) rồi ba màu trộn lại với nhau, cứ thế ta sẽ có hơn 3.400 màu thông dụng nhất trong thiết kế đồ họa và nếu cứ pha , pha và pha trộn mãi bạn sẽ có hàng tỷ tỷ sắc màu cho...riêng bạn.

### 4/ Cách dùng màu:

- Cấp thứ nhất (Primary)

Dùng 3 màu: Đỏ - Vàng - Lục lam để phối ra các sắc độ màu khác nhau.

- Cấp thứ hai (Secondary)

Nếu lấy màu đỏ chồng lên màu vàng sẽ được màu da cam, lấy màu đỏ chồng lên lục lam sẽ có màu tím, lấy màu vàng chồng lên màu lục lam sẽ được màu xanh lá cây...

Cách lấy 2 màu chồng lên nhau để tạo ra màu khác như trên được gọi là màu chồng đơn.

- Cấp thứ ba (Tertiary)

Từ 3 màu căn bản: Đỏ - Vàng - Lục lam chúng ta đã phối ra màu da cam – xanh lá – tím. Nếu chồng các màu ở cấp Primary và Secondary, ta sẽ được các màu ở cấp Tertiary là: Đỏ cam – Vàng cam – Vàng xanh – Xanh lơ – Xanh tím và Đỏ tím.

### 5/ Cái này giờ mới biết:

Không có "cái gọi là" màu đen, màu xám hay màu trắng vì màu trắng chỉ là sắc độ giảm tối đa của một trong 12 màu trên vòng tròn màu, màu xám và đen chính là sắc độ tăng tối đa của những màu trên (quá xá là đúng)

### 6/ Trình tự phối màu:

- Bước 1:

Xác định rõ hiệu ứng màu sắc bạn muốn đạt được.(Hiệu ứng màu sẽ nói ở các phần sau của bài này)

- Bước 2:

Chọn 1 màu chính đặc trưng cho chủ đề muốn thể hiện.

- Bước 3:

Chọn 1 màu hỗ trợ cho màu chính. Để có thể tìm được màu hỗ trợ một cách nhanh chóng, bạn dùng 2 màu đối diện nhau trong vòng tròn màu căn bản.

Ví dụ:

Màu đỏ được chọn là màu chính thì màu hỗ trợ cho nó là màu xanh lá cây. Tương tự như vậy ta có các cặp màu chính và màu hỗ trợ như sau:

Màu Gạch cua – Xanh ve chai.

Da cam – Xanh dương.

Nghệ - Chàm.

Vàng – Tím.

Vàng xanh - Đỏ tím...

Màu chính và màu hỗ trợ có tính năng làm tăng nét rực rỡ, linh động và giúp nhau nổi bật lên.

Ví dụ:

Nếu ta đặt cánh hoa vàng trên phông nền tím, hoa vàng sẽ rực rỡ hơn nhờ màu tím làm nền đậm. Nhưng nếu cũng với cách thức ấy, dùng nền màu trắng hay xanh lá thì cánh hoa vàng không nổi bật được.

Nếu đặt mảng màu đỏ tươi cạnh màu xanh lá cây thì cũng có hiệu ứng tương tự.

• Bước 4:

Từ màu chính và màu phối hợp chọn ra màu thứ ba hài hoà với 2 màu trước.

## **Phần II: 07 SẮC CẦU VỒNG**

Sắc độ hay tính chất của màu sắc gợi lên ít nhiều xúc động cho người xem. Người ta dùng nhiều từ khác nhau để mô tả đặc tính của màu sắc đơn và so sánh khi chúng phối hợp với nhau.

Tuy nhiên độ sáng và tối lại là điều cơ bản của việc tạo ra sắc độ. Nếu không có ánh sáng thì sẽ chẳng có màu sắc. Tất nhiên, ở trong bóng tối tất cả chỉ là màu đen. Ánh sáng mặt trời là chùm tia sáng có bước sóng khác nhau. Nếu ánh sáng mặt trời chiếu qua lăng kính thì sẽ tạo ra một dải màu. Trong thiên nhiên điều này được thể hiện qua cầu vồng 7 sắc.

Khi ánh sáng chiếu qua 1 vật, bề mặt của nó sẽ nhận bức xạ của bước sóng ánh sáng này và phản chiếu lại bức xạ của ánh sáng khác. Nếu mức hấp thụ bức xạ của các bước sóng đều nhau và mỗi thứ một chút thì chúng ta sẽ thấy vật ấy màu trắng. Ngược lại, nếu nó hấp thụ toàn bộ bức xạ thì chúng ta sẽ thấy vật ấy màu đen.

Vậy màu sắc thấy được trên một sự vật là sự tổng hợp bức xạ ánh sáng mà bề mặt của nó phản chiếu.

Cùng một vật thể, nếu chụp hình ở dưới ánh sáng tự nhiên sẽ có sắc màu khác khi chụp dưới ánh sáng nhân tạo. Cũng vậy, khi soi một tờ in màu dưới ánh sáng tự nhiên thì màu sắc của hình ảnh sẽ khác khi soi tờ in dưới ánh sáng nhân tạo.

Màu sắc được phân thành 8 loại:

- Màu nóng (Hot)
- Màu lạnh (Cold)
- Màu ấm (Warm)
- Màu mát (Cool)
- Màu sáng (Light)
- Màu sậm (dark)
- Màu nhạt (Pale)
- Màu tươi (Bright)

Như đã nói ở phần đầu do không có hình minh họa giống như trong sách, nên các hình ảnh TNDH minh họa dưới đây có thể sẽ không phản ánh chính xác nội dung của từng màu. Một số màu chưa tìm được hình, mong các bạn xem nội dung và tìm kiếm giúp.

### **MÀU NÓNG**

Màu nóng là màu đỏ bão hòa trên vòng tròn màu, đó là màu đỏ cơ được pha bởi màu magenta và yellow.

Màu nóng tự nó phản chiếu và lôi cuốn sự chú ý. Vì vậy màu đỏ thường dùng trong thiết kế khi muốn gây sự chú ý.

Màu nóng có ảnh hưởng mạnh mẽ, làm tác động đến không gian chung quanh nó.

### **MÀU LẠNH**

Màu lạnh là màu thuần xanh biển. Nó toả sáng và tươi sáng hẳn lên.

Màu lạnh làm chúng ta thấy mát như đang gần một tảng đá hay trên tuyết.

Màu lạnh làm người xem có cảm giác mát mẻ, nhẹ nhàng.

Màu lạnh có tính đối lập với màu nóng.

Khi chuyển dần từ màu nóng sang màu lạnh, chúng ta có cảm giác như đang đứng bên lò lửa được chuyển sang cạnh một tảng băng, thật dễ chịu (!)

### **MÀU ẤM**

Trong màu ấm luôn có sự hiện diện của màu đỏ.

Màu ấm được tạo ra do sự phối hợp giữa màu đỏ và màu vàng.

Tùy theo mức độ pha giữa màu đỏ và màu vàng mà chúng ta có những dạng màu ấm khác nhau.

Ví dụ: màu đỏ cam; màu cam; màu vàng cam ...

Màu ấm như thân thiện, đón chào người xem.

Nhìn màu ấm giống như chúng ta đang ngắm cảnh đẹp của mặt trời bình minh hoặc hoàng hôn.

### **MÀU MÁT**

Màu mát được tạo ra trên nền màu xanh.

Nó không giống như màu lạnh bởi vì được phối với màu vàng.

Một số dạng màu mát như : vàng xanh; xanh lá cây; lục lam...

Dạng màu xanh ngọc và xanh lá cây luôn có trong tự nhiên.

Màu mát làm chúng ta thấy nhẹ nhàng như đang trong mùa đâm chồi nảy lộc của mùa xuân.

Màu mát luôn nhẹ nhàng, tươi mát và sâu lắng.

Màu mát giống như một thác nước làm dịu mắt người xem.

### **MÀU SÁNG**

Màu sáng là màu của thủy tinh, của cây tùng lam.

Màu sáng có tính nhẹ nhàng trong sáng.

Màu sáng được tạo ra từ màu đỏ pha với lục lam đi kèm với vàng nhạt.

Tuy nhiên sắc thái màu phải trong. Khi độ trong của màu tăng thì mức độ thay đổi sắc độ màu giảm.

Màu sáng làm chúng ta thấy tâm hồn trở nên thoải mái, thư thái và buông lỏng.

Màu sáng giống như màn cửa sổ hé ra để ánh nắng ban mai lùa vào phòng.

### **MÀU SẬM**

Màu sậm là màu chứa màu đen trong khi phối màu.

Màu sậm làm khoảng không gian như thu nhỏ lại và làm vật thể như nhỏ hơn.

Màu sậm làm tăng tính nghiêm trang, đứng đắn.

Thật vậy màu sậm ẩn khuất như khung cảnh của mùa thu và mùa đông ảm đạm.

Phối hợp giữa màu sáng và màu sậm sẽ gây nên một ấn tượng sâu sắc, mạnh mẽ. Nó tiêu biểu cho sự đối lập của tự nhiên, sự tương phản nhưng cần thiết giữa ngày và đêm.

## **MÀU NHẠT**

Màu nhạt là màu tùng lam thật nhẹ.

Sắc màu nhạt nhạt, nó chứa ít nhất 65% màu trắng.

Màu nhạt tạo nên vẻ mềm mại, lãng mạn và lơ đãng.

Màu nhạt thường dùng như màu ngà, tùng lam sáng và hồng tối nhạt.

Màu nhạt tạo cho người xem một cảm giác như ngắm đám mây nhẹ trôi hoặc như nắng nhẹ ban mai hoặc êm đềm như một sáng mờ sương.

Vì màu nhạt là màu trang nhã nên thường được dùng trong trang trí nội thất.

## **MÀU TƯƠI**

Màu tươi là tổng hợp tinh khiết của màu sắc.

Sự tươi thắm của màu sắc được tạo ra bằng cách bỏ qua thang xám và đen.

Trong màu tươi chứa các sắc màu xanh; đỏ; vàng và cam.

Màu tươi chói lọi và sặc sỡ, nó gây nên sự chú ý.

Một chiếc xe màu vàng tươi, một chùm bong bóng rực rỡ hoặc cái mũi tươi thắm của chú hề ... là những sắc màu không bao giờ bị quên lãng.

Màu sắc tươi tạo ra nét phần khởi, vui tươi luôn được ngành thời trang và quảng cáo chú ý.

*(Nguồn Zidean.com)*

- [Photoshop có phiên bản Web miễn phí](#) (09/05)
- [Xử lý ảnh tối một phần](#) (08/05)
- [Xử lý ảnh bị tối toàn bộ](#) (08/05)
- [PHOTOCOLLAGE 1.48 Lồng, ghép hình ảnh đơn giản nhất](#) (21/02)
- [Cài đặt Photoshop trên Ubuntu](#) (29/01)
- [Adobe giới thiệu Photoshop Elements 6 dành cho Mac](#) (25/01)
- [Phần mềm chỉnh sửa ảnh có thể so sánh với Photoshop?](#) (25/01)
- [Turbo Photo: Chương trình chỉnh sửa ảnh vừa mạnh vừa nhanh](#) (22/01)
- [Xuất trang web từ Photoshop sang HTML bằng cách phân mảnh](#) (07/12)
- ["Trộn" ảnh số bằng Photomatix](#) (20/11)