

Bảng điều khiển files

BÀI 6 NGÀY 10.8.2009 SOẠN THEO KS NGUYỄN TRƯỜNG SINH.

Bài này nêu lý thuyết hướng dẫn sử dụng các Công cụ của Dreamweaver , bạn cần nắm vững để thực hành trong các bài sau . Để làm việc với các Tập Tin và Thư Mục tạo nên Website (Tất cả nằm trong Folder Website mà bạn đã đặt tên lúc ban đầu) , bạn cần sử dụng Bảng Điều Khiển (BDK) Files . BDK Files cho phép bổ sung và xóa bỏ các Files và Folders , xem và thay đổi Site Cục Bộ hoặc Site Ở Xa , cũng như thực hiện thao tác duy trì Site .

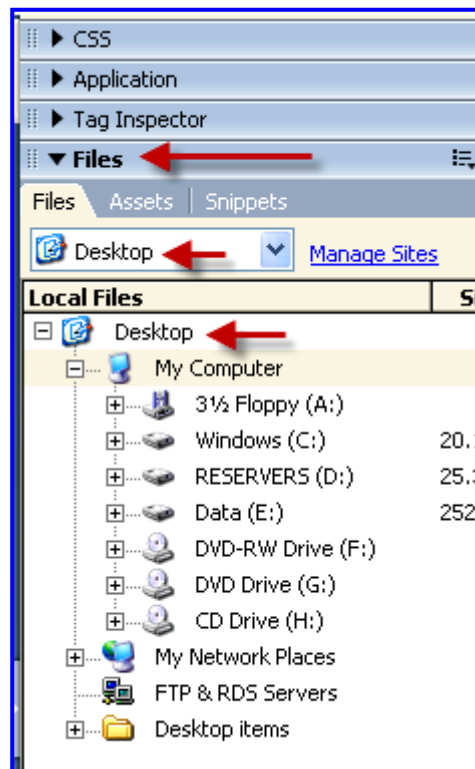
BDK Files ở bên Phải Cửa Sổ được gắn dính với những BDK khác . Theo mặc định nó ở dưới cùng của Nhóm BDK Files . Nó gồm một vài Menu bật lên , một Thanh Công Cụ và Vùng Liên Kết chứa các tập Tin .

The screenshot shows the Files panel in Adobe Dreamweaver CS3. The panel is titled 'Files' and has tabs for 'Files', 'Assets', and 'Snippets'. Below the tabs, there is a 'Pixel site' folder icon, a 'Local view' dropdown menu, and a 'Menu File View' button. Below these are several icons for file operations: a refresh icon, a download icon, an upload icon, a delete icon, a sync icon, and a refresh icon. Below the icons is a table with columns 'Local Files', 'Size', and 'Type'. The table contains one entry: 'Site - Pixel sit...' with a folder icon and the word 'Folder' in the 'Type' column. The panel is surrounded by several callout boxes with Vietnamese labels: 'Tải xuống' (Download), 'Kiểm xuất' (Export), 'Cập nhật' (Refresh), 'Tải lên' (Upload), 'Kiểm nhập' (Import), 'Menu Site' (Site Menu), 'Kết nối Ngắt Kết Nối' (Connect Disconnect), 'Menu File View', and 'Mở rộng Thu gọn' (Expand Collapse). A large red-bordered box at the bottom contains the text: 'BẢNG ĐIỀU KHIỂN FILES LÀ TRUNG TÂM CHỨA CÁC LỆNH ĐỂ LÀM VIỆC VỚI NHỮNG TẬP TIN TRONG DREAMWEAVER'.

BẢNG ĐIỀU KHIỂN FILES LÀ TRUNG TÂM CHỨA CÁC LỆNH ĐỂ LÀM VIỆC VỚI NHỮNG TẬP TIN TRONG DREAMWEAVER

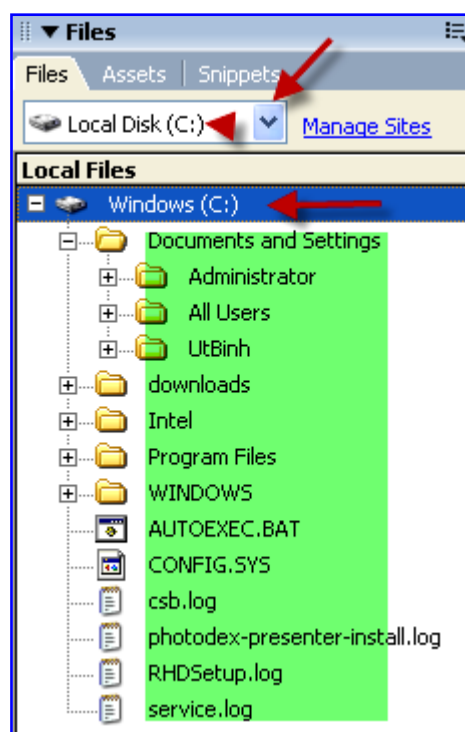
I. ĐI CHUYỂN ĐẾN CÁC Ổ ĐĨA VÀ SITE

Menu **Browser** bật lên trong phần đầu của **BĐK Files** cho phép bạn chọn trong **Ổ cứng** và dễ dàng chuyển đổi giữa các **Sites** đã định nghĩa . Các **Sites** đã định nghĩa xuất hiện trong menu dưới dạng **Thư Mục (Folder)** .



1. CÁCH THỨC DUYỆT TÌM TRÊN Ổ ĐĨA CỨNG :

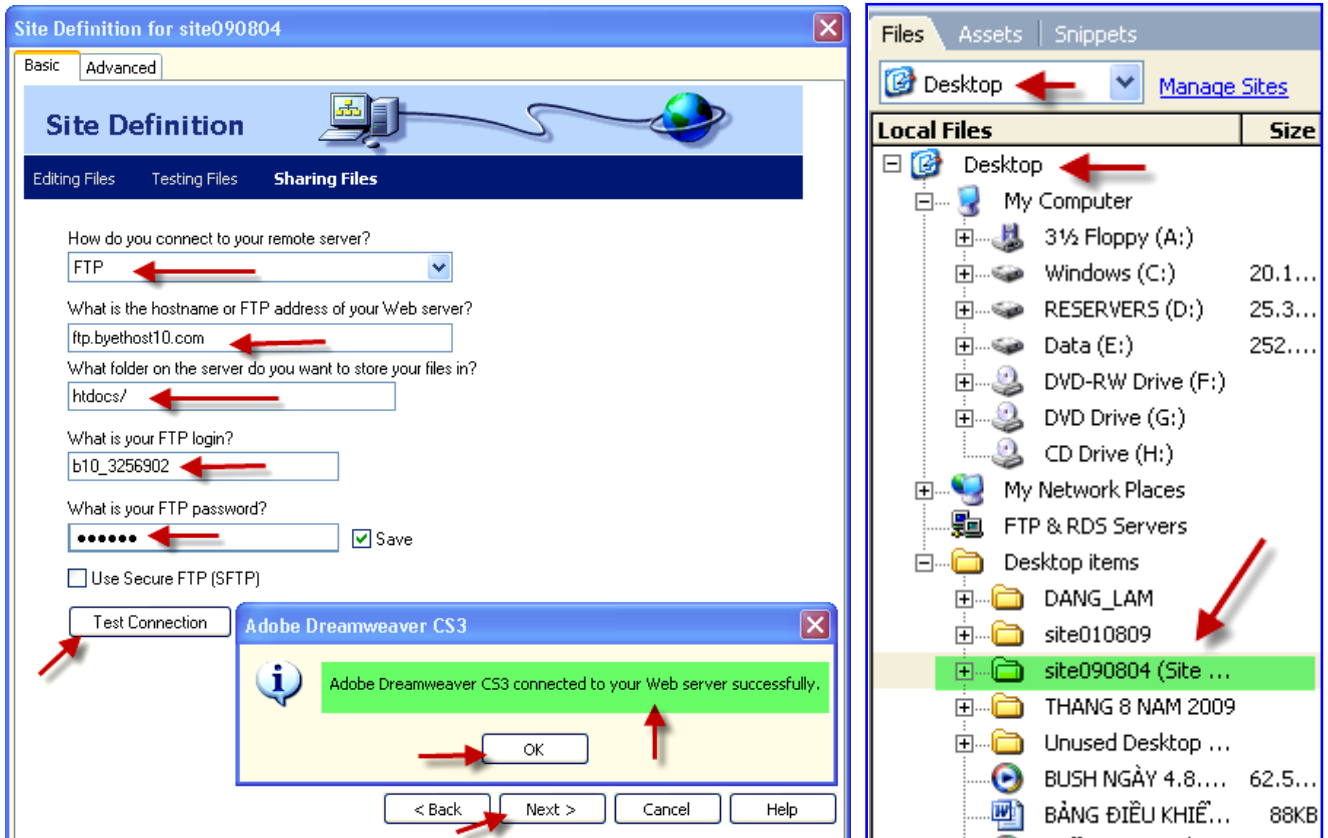
- Trong **BĐK Files** , chọn **Ổ Đĩa** mong muốn (**Ổ C**) từ **Menu Browser** bật lên .
- Nội dung **Ổ C** xuất hiện trong **Vùng Chứa Các Tập Tin** .
- Di chuyển đến các **Files** và **Folders** cần thiết .



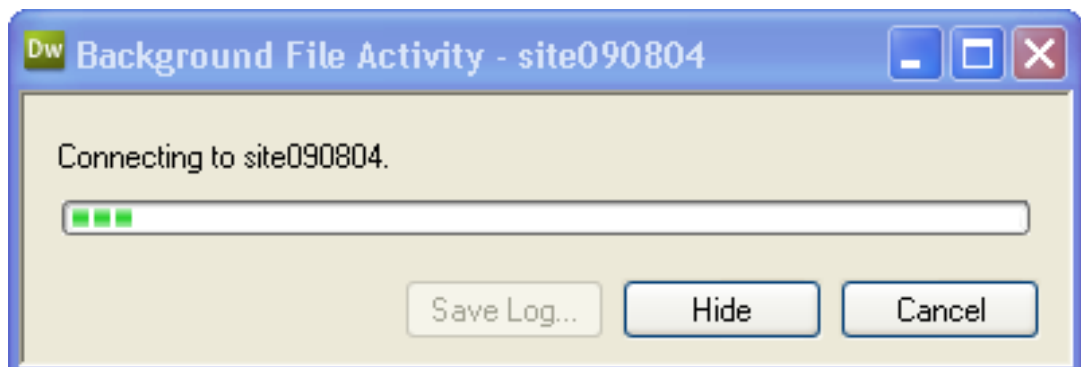
2. CHUYỂN ĐỔI CHẾ ĐỘ HIỂN THỊ CỤC BỘ VÀ Ở XA :

Trong **BĐK Files** , ở trên cùng có vài **Ô** kèm theo **Nút Xổ Xuống** , khi bạn nhấp lên sẽ bật ra **Menu Con** để bạn chọn . **Ô** đầu tiên là **Menu Browser** khi nhấp **xổ xuống** sẽ bật ra **Menu Con** chứa danh sách các **Ổ Đĩa** trong **Máy Tính** của bạn .

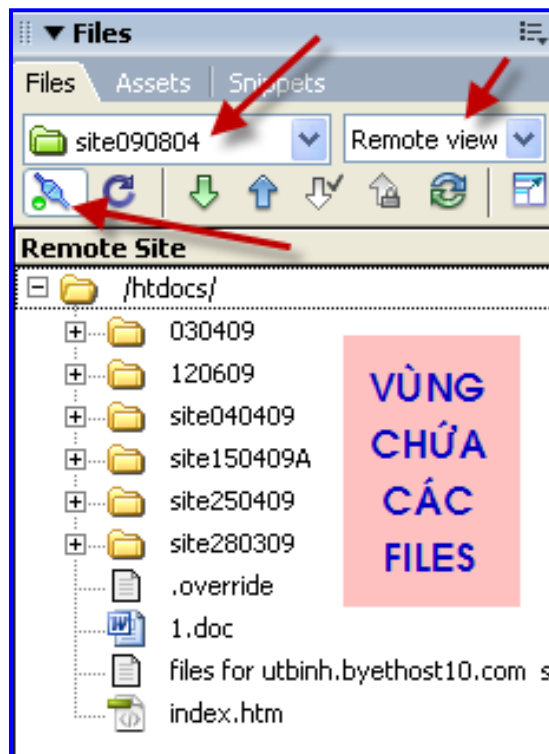
- **Menu Browser** , nhấp **Xổ Xuống** chọn **Desktop**> Chọn **site090804** (Đây là nơi lưu **site090804** mà bạn đã tạo sau khi đã **Test Connect** thành công với **Site Ở xa**) .



- Khi bạn nhấp lên **site090804** trong **Vùng Chứa** các tập Tin , **Menu Browser** sẽ hiện ra **Folder** này trong **Menu Site** > Nhấp **xổ xuống** **Menu Hiển Thị Files (Menu Files View)** , chọn **Remote View (Xem Ở Xa)** > Bật lên **Bảng Background File Activity – site090804** đang chạy kết nối với **Host Free : www.byethost.com** >



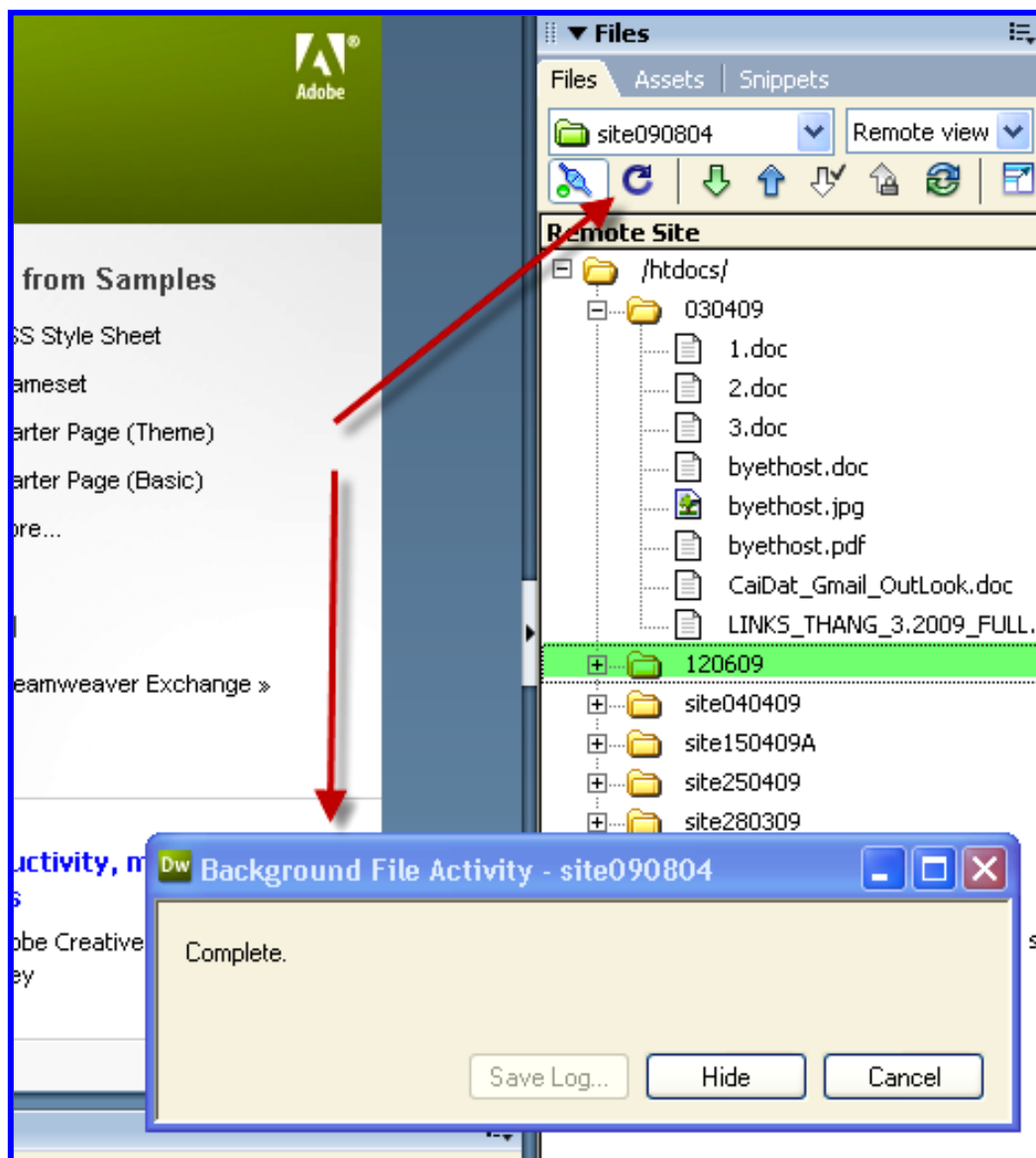
- Sau khi hoàn tất kết nối thành công sẽ hiện ra danh sách các sites đã có trong Host Free này trong Vùng Chứa Các tập Tin . Chưa có site090804 vì bạn chưa Nhấp Nút Put Files để Upload lên Host Free .



- Các bạn có thể kiểm tra kết quả của kết nối bằng cách xem nút nhấn Connect/Disconnect được tô sáng và các tập tin ở xa xuất hiện trong Vùng Chứa Tập Tin .
- Menu Files View bật lên còn có 2 lựa chọn khác : Testing Server (Máy Chủ kiểm Tra) và Map View (Chế độ thể hiện theo sơ đồ) . Sách này không đề cập đến máy Chủ Kiểm tra nhưng sẽ giải thích về chế độ thể hiện sơ đồ .

3. LÀM MỚI CÁC CHẾ ĐỘ THỂ HIỆN :

- Khi chuyển đổi sang chế độ hiển thị Cục Bộ hoặc Ở Xa của 1 Site , Dreamweaver sẽ quét nội dung của Thư Mục trong Site Cục Bộ hay Site Ở xa và hiển thị nội dung hiện tại .
- Đôi khi chế độ thể hiện trong BDK Files có thể trở nên lỗi thời . Ví dụ : Nếu bạn Upload lên hay xóa bỏ vài đề mục trong Site bằng 1 chương trình khác Những thay đổi đó sẽ không được thể hiện trong BDK Files .
- Tương tự như vậy , khi bạn di chuyển Files hay Folder vào Thư Mục Gốc Cục Bộ (Có thay đổi trong Folder Website) , bạn cần thông báo để Dreamweaver quét lại và làm mới phần hiển thị Site Cục Bộ .
 - Chọn Site cần làm mới từ Menu Browser bật lên .
 - Chọn chế độ hiển thị (Local View hay Remote View) từ Menu Files View .
 - Nhấp Nút Refresh (làm Mới) trong Thanh Công Cụ của BDK .
 - Dreamweaver sẽ quét lại Site được chọn và cập nhật Vùng Chứa Các Tập Tin .



II. LÀM VIỆC VỚI TẬP TIN VÀ THƯ MỤC

BĐK Files rất hữu dụng để tổ chức tất cả các tập tin trên Site và tạo Tập tin và Thư Mục mới. Bạn nên thực hiện Tạo và Quản Lý tập tin trong **BĐK Files** do nó tiết kiệm thời gian hơn so phương thức khác trong Dreamweaver.

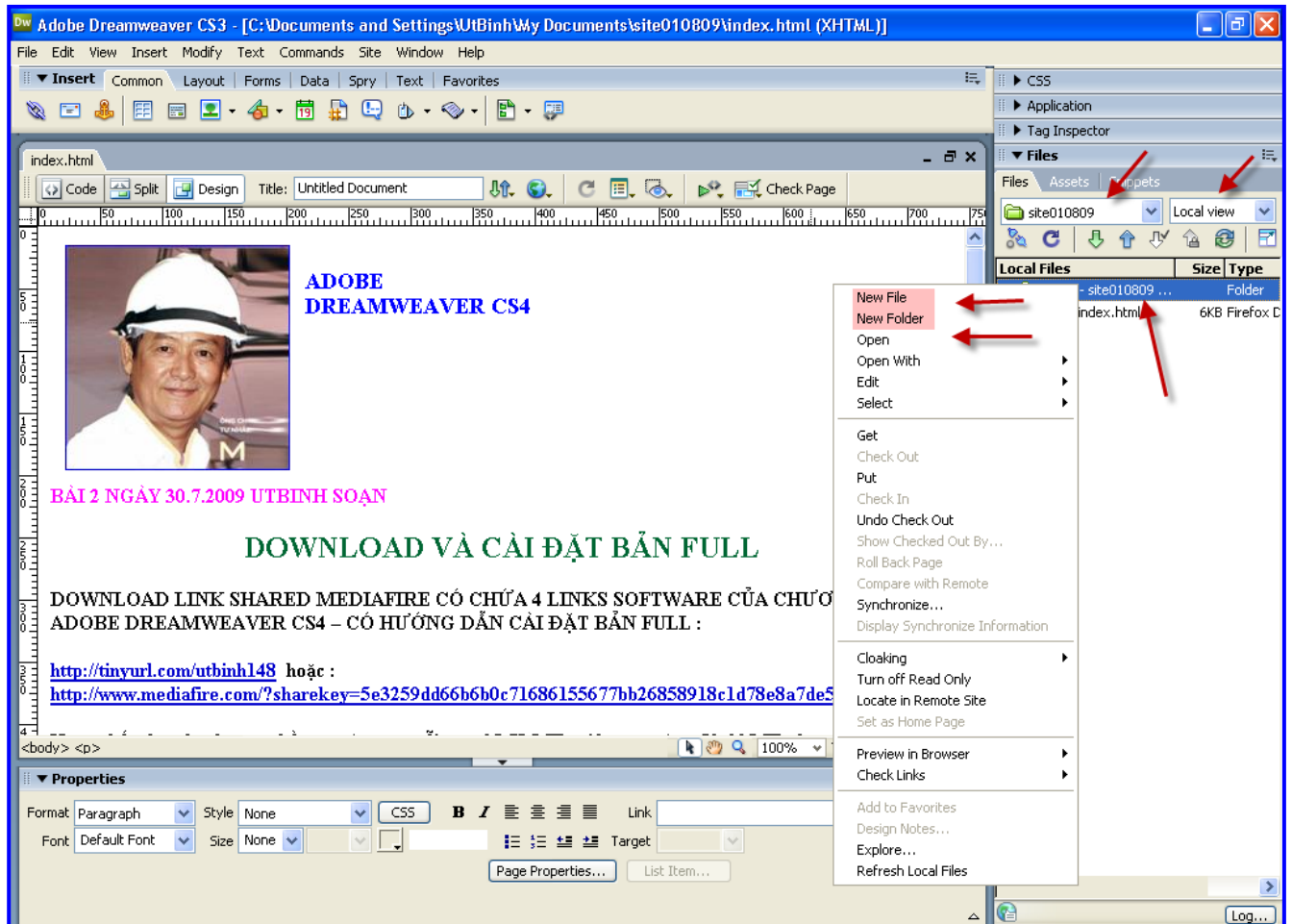
Ví dụ : Bạn tạo 1 Site Mới bằng cách chọn File > New > Chọn kiểu Trang trong HT New Documents và chỉnh sửa Trang > Khi lưu HT bạn phải di chuyển đến đúng Thư Mục của Site Cục Bộ > Đặt tên cho Trang > Lưu nó .

Ngược lại để tạo Trang Mới trong 1 Thư Mục cụ thể bằng cách sử dụng **BĐK Files** > Chọn Thư Mục muốn lưu Trang > Chọn lệnh New File .

Lưu Ý : Trong Vùng Chứa các Tập Tin rất giống Windows Explorer nhưng đừng nghĩ là chúng tương tự nhau và nghĩ là có thể thực hiện việc quản lý Tập tin trên máy tính của mình . Dreamweaver được thiết kế để làm việc với các Trang và có thể thực hiện nhiều thao tác hữu dụng (Cập nhật liên kết trên Trang để làm việc hiệu quả , ngay cả khi di chuyển Trang chứa liên kết đến 1 thư mục khác trên Site) .

1. CÁCH THỨC TẠO TẬP TIN HOẶC THƯ MỤC MỚI :

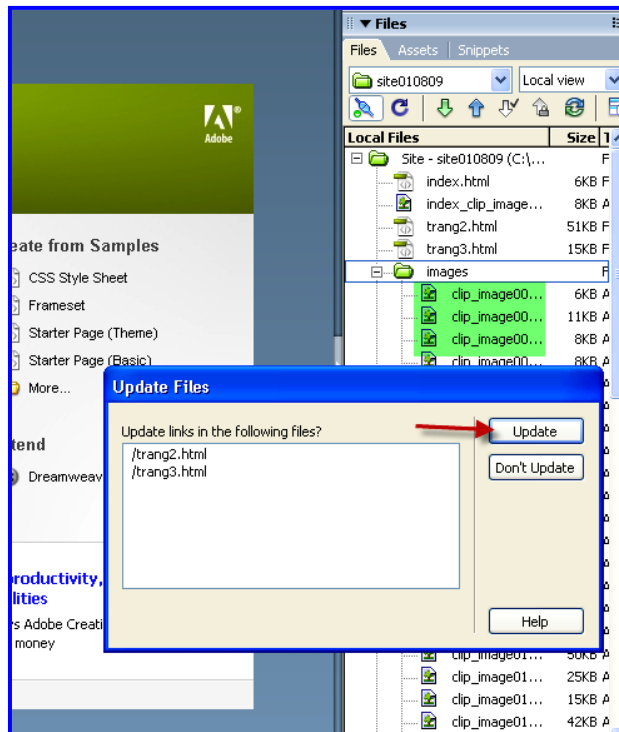
- Bạn thường tạo File hay Folder trong Site Cục Bộ do đó trong Menu Files View chọn Local View > Menu Browser bật lên chọn nơi lưu Site > Menu Files bật lên :
- **Chọn site090804** : Nếu tạo File hay Folder cho site này , bạn nhấp Phải lên Site này > Hiện ra Menu tắt xuất hiện cung cấp nhiều tùy chọn > Chọn New File hay New Folder > File hay Folder xuất hiện trong Vùng Chứa Các Tập Tin (VCCTT) > Nhập Tên cho nó .



- **Chọn 1 File hay 1 Folder** : Nếu tạo File hay Folder cho 1 File hay 1 Folder , bạn nhấp Phải lên nó > Hiện ra Menu tắt xuất hiện cung cấp nhiều tùy chọn > Chọn New File hay New Folder > File hay Folder xuất hiện trong Vùng Chứa Các Tập Tin (VCCTT) > Nhập Tên cho nó .

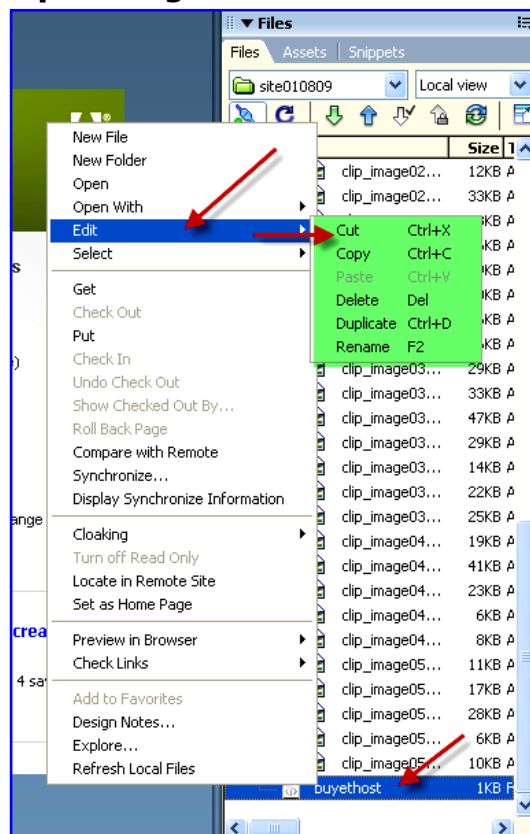
2. CÁCH THỨC DI CHUYỂN TẬP TIN HOẶC THƯ MỤC :

- Chọn tất cả Files Hình Ảnh > Rê vào Folder images mới tạo > Hiện ra Bảng Update Files > Nhấp Update .
- Dreamweaver sẽ cập nhật tất cả các liên kết trong Site bị ảnh hưởng bởi thao tác di chuyển .



3. CÁCH THỨC ĐỔI TÊN TẬP TIN HOẶC THƯ MỤC :

- Nhấp Phải vào Tập Tin hoặc Thư Mục trong Vùng Chứa Tập Tin .
- Từ Menu tắt , chọn Menu con Edit > Chọn 1 trong số các đề mục của Menu Edit .
- Bạn có thể dùng lệnh Cắt – Sao Chép – Dán – Xóa Bỏ - Tạo bản sao – Đổi tên cho Tập Tin hay Thư Mục . ếu thao tác của Tập tin ảnh hưởng đến những tập tin khác , Dreamweaver sẽ hiển thị HT "Are you sure ? " hoặc HT Update Files (Cập nhật các Tập Tin) .
- Bạn hãy chú ý các phím Tắt được liệt kê trong tùy chọn menu Edit . Việc sử dụng Phím tắt sẽ tiết kiệm thời gian .

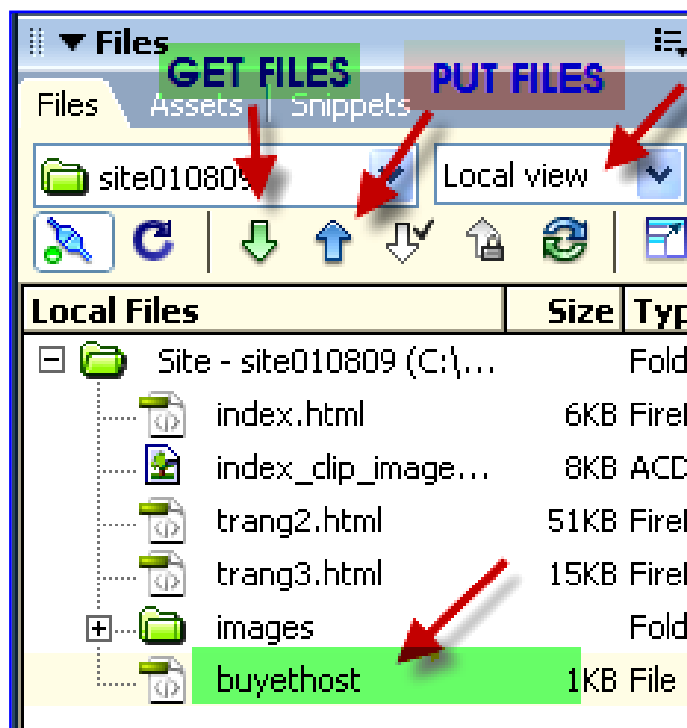


4. XUẤT VÀ NHẬP TẬP TIN :

- Bạn có thể sao chép : Các tập Tin – Các Thư Mục – Hay toàn bộ Site giữa Site Cục Bộ và Site Ở xa bằng BDK Files .
- Thuật ngữ :
 - Việc di chuyển 1 Đề Mục từ Site Cục Bộ đến Site Ở Xa gọi là : Xuất Đề Mục .
 - Việc di chuyển 1 Đề Mục từ Site Ở xa đến Site Cục Bộ gọi là : Nhập Đề Mục .
- Nếu thao tác xuất và nhập ghi đề lên 1 tập Tin (Khi đã có tên trùng lặp với tên Tập tin dán vào) , Dreamweaver sẽ cảnh báo . Nếu chọn 1 Folder , nó sẽ di chuyển tất cả Files trong đó . Vì vậy khi chọn 1 Folder Gốc Cục Bộ bạn có thể xuất toàn bộ Site đến Máy Chủ Ở xa chỉ một vài lần nhấp chuột Bạn có thể dùng đặc điểm Đồng Bộ Hóa Site của Dreamweaver thay vì xuất hoặc nhập từng đề mục .

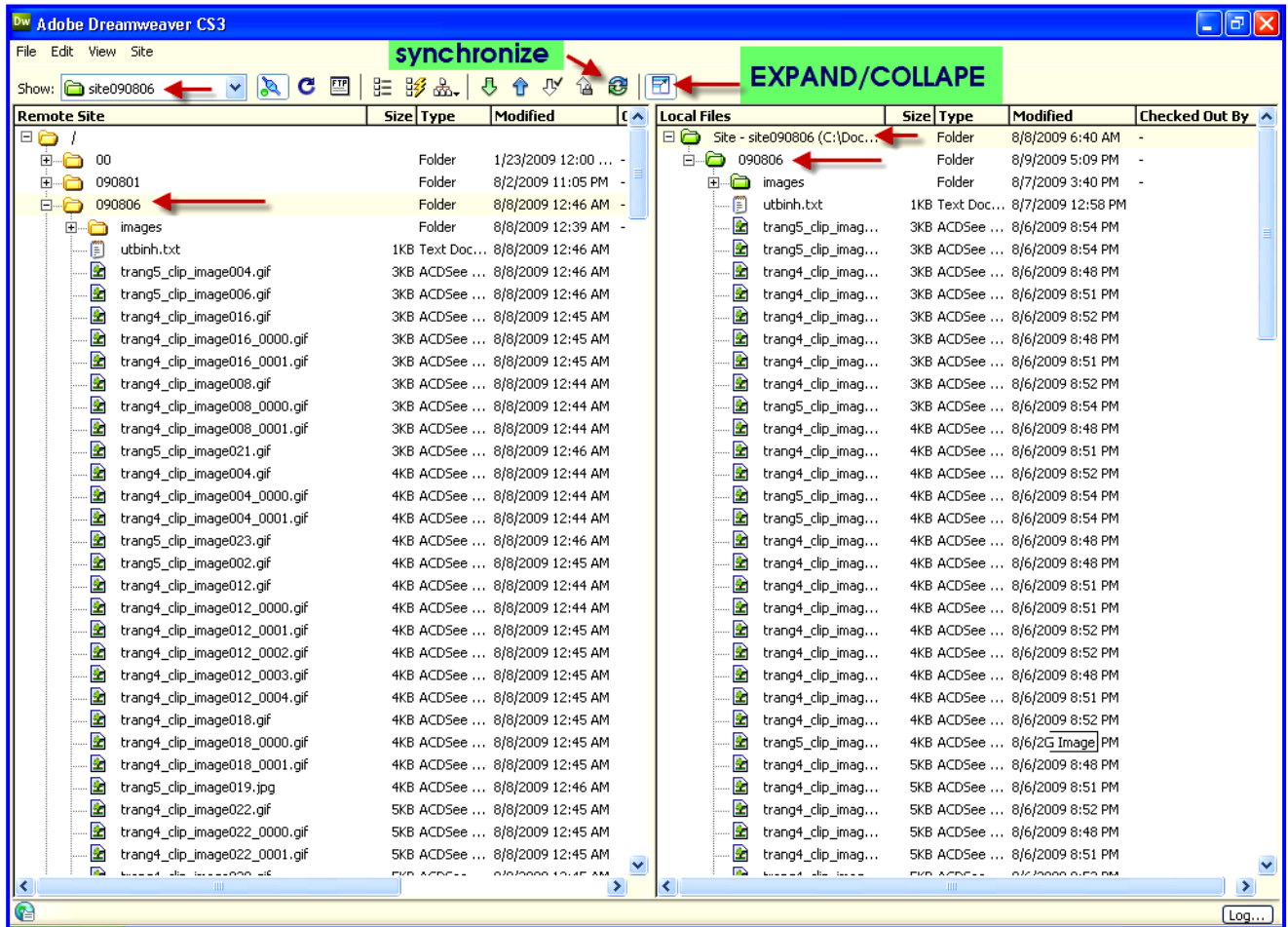
5. CÁCH THỨC XUẤT HOẶC NHẬP TẬP TIN HAY THƯ MỤC :

- Trong BDK Files , chọn chế độ thể hiện Local hay Remote từ Menu Files bật lên > Hiện thị các Files trong Vùng Chứa tập Tin .
- Chọn Tập tin hay Thư Mục cần di chuyển .
- Nhấp Nút Get File (Nhập tập Tin) hoặc Put File (Xuất tập Tin) trong Thanh Công cụ .
- Nếu Tập tin được truyền vẫn đang mở và chưa lưu những thay đổi , Dreamweaver sẽ hỏi bạn có muốn lưu tập tin trước khi di chuyển hay không . Nhấp Yes hoặc Yes To All (Nếu có nhiều tập tin) .
- Dreamweaver cũng hiển thị 1 HT hỏi bạn có muốn truyền tập tin phụ thuộc hay không ? Ví dụ : Những tập tin phụ thuộc là các đồ họa trên Trang đang tải lên . Nếu tập tin phụ thuộc đã được tải lên nhấp No (Vì không cần phải tải lại các tập tin vẫn không thay đổi) . Nếu muốn truyền tập tin phụ thuộc đã thay đổi , nhấp Yes .



6. CÁCH THỨC MỞ RỘNG BẢNG ĐIỀU KHIỂN FILES :

Thông thường BDK Files chỉ thể hiện Site Cục Bộ hoặc Site Ở Xa . Tuy nhiên nếu muốn so sánh các tập tin và Thư Mục trên cả 2 Sites . Bạn mở rộng BDK Files bằng cách nhấp Nút Expand/Collapse (Mở rộng /Thu hẹp).Để thu gọn BDK Files bạn nhấp lại lần nữa .



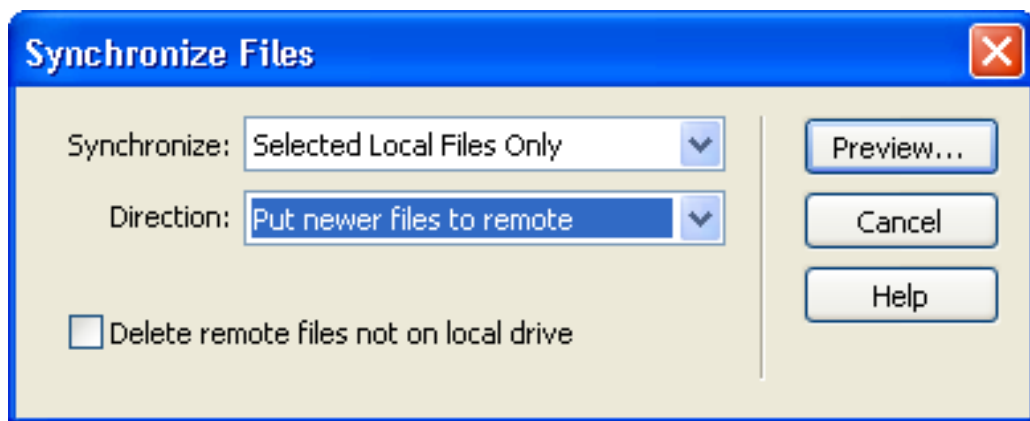
7. ĐỒNG BỘ SITE CỤC BỘ VÀ SITE Ở XA :

Việc có 2 bản sao của 1 Website (1 trong Máy Cục Bộ và 1 trên Máy Chủ) có thể phát sinh vấn đề : Bản đã cập nhật một số Trang trong Site Cục Bộ nhưng sau đó không nhớ Tập tin nào đã thay đổi . Trong trường hợp này rất khó cho quyết định xem bản sao nào là bản sao mới nhất (Cục Bộ hay Ở xa ?) . Lệnh Synchronize sẽ so sánh 2 Site này , rồi truyền những tập tin mới nhất đến cho Site còn thiếu Tập Tin .

Các bạn có thể thực hiện 1 trong 2 cách :

HỘP THOAI SYNCHRONIZE FILES :

- Nhấp Phải vào BDK Files > Menu Tắt xuất hiện > Chọn Synchronize Files > Chọn Site > Synchronize SiteWide (Đồng bộ toàn Site) > HT Synchronize Files xuất hiện :



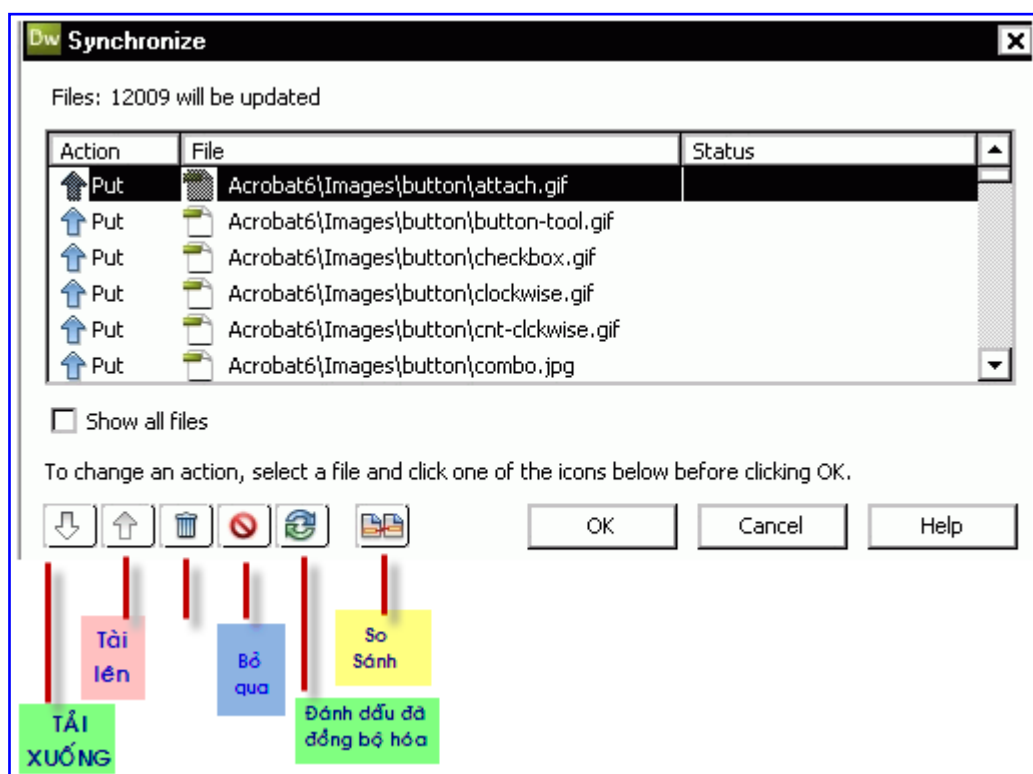
- **Từ Menu Synchronize bắt lên , chọn :**
 - **Entire "site090805" Site :** Toàn bộ Site .
 - **Selected Local Files Only :** Chỉ chọn Files trong Local Files .
- **Từ Menu Direction bắt lên , chọn cách thức muốn sao chép những Tập tin mới nhất :**
 - **Put never files to remote :** Xuất những tập tin mới nhất đến site ở xa .
 - **Get newer files from remote :** Nhập những tập tin mới nhất từ Site Ở xa (Tìm những tập tin mới nhất trên máy Chủ và sao chép chúng về Thư mục của Site Cục Bộ) . Tùy chọn này cũng sẽ sao chép toàn bộ những tập tin mới được tạo trên Máy Chủ Web (Ví dụ gửi các tập tin được đặt ở đó bởi đồng nghiệp) đến Thư mục của Site Cục Bộ .
 - **Get and Put newer files (Nhập và xuất những tập tin mới nhất) :** Đồng bộ các Tập tin theo cả 2 chiều . Những tập tin mới trên site Cục bộ sẽ được truyền đến Site Ở xa và ngược lại
 - **Delete remote files not on local drive :** Xóa bỏ các tập tin ở xa không có trong ổ đĩa cục bộ .(Ví dụ chôn cái này) .
 - **Nhấp Preview xem trước > Hiện ra Bảng Background Files Activity-site090805 đang đồng bộ 2 chiều .**

Dreamweaver sẽ kết nối đến site ở xa và so sánh những tập tin được chọn để đồng bộ hóa , rồi hiển thị HT Synchronize . Thao tác này cho phép xem trước những thay đổi sẽ xuất hiện trên Site .

BẢNG SYNCHRONIZE :

- **Cột Action thông báo đề nghị thao tác đối với từng tập tin .**
- **Nếu cần , bạn hãy chọn 1 hay nhiều tập tin và chọn 1 trong những nút nhấn thực thi ở dưới :**
 - **Get (Nhập) :** Đánh dấu những Tập tin được chọn để tải xuống từ site ở xa .
 - **Put (Xuất) :** Đánh dấu những Tập tin được chọn gửi đến site ở xa .
 - **Delete (Xóa bỏ) :** Đánh dấu những Tập tin được chọn để xóa bỏ.
 - **Ignore (Bỏ qua) :** Thông báo cho Dreaweaver bỏ qua những tập tin được chọn đối với thao tác đồng bộ hóa .

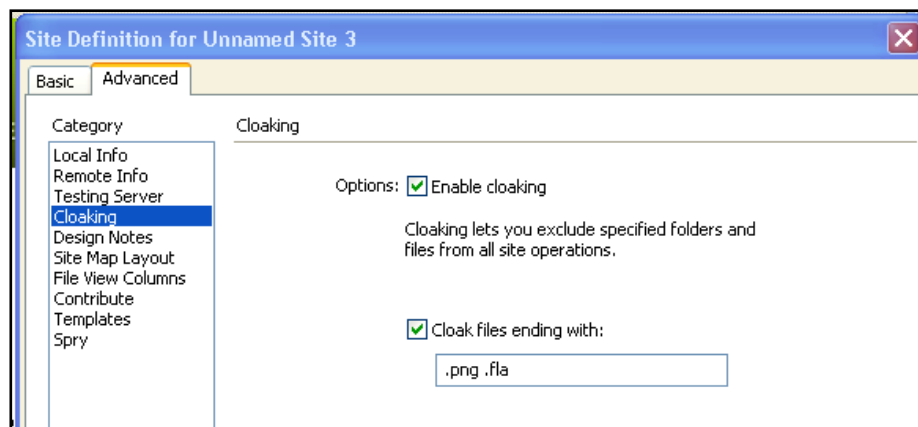
- **Mash as Synchronize (Đánh dấu như đã đồng bộ hóa)** : Thông báo Dreamweaver xem những tập tin được chọn như đã đồng bộ hóa , nên sẽ không có thao tác nào diễn ra .
- **Compare (So sánh)** : Mở các phiên bản tập tin Cục Bộ và Ở xa để có thể so sánh sự khác biệt của chúng > Ok .Dreamweaver sẽ thực thi thao tác Đồng Bộ Hóa .



8. DẤU CÁC TẬP TIN :

Không phải tất cả Thư Mục trong Site Cục Bộ đều cần phải tải lên Site Ở xa . Dreamweaver cho phép dấu cá thư mục (Folder) : Nghĩa là chúng sẽ được loại trừ các thao tác đồng bộ hóa . Việc này giúp các bạn tiết kiệm được thời gian . Ví dụ : NHỮNG Folder chứa Film dung lượng rất lớn đã có sẵn trong 2 Site mà không cần thay đổi nội dung của nó , Dreamweaver sẽ không quét nó khi đồng bộ hóa . Khi đã tải những tập tin lên hãy mở khóa cho Thư Mục chứa Film và thực hiện thao tác đồng bộ hóa .

- Nhấp Phải lên 1 Folder chứa các Files trong Vùng Chứa Tập Tin .
- Menu Tắt xuất hiện > Chọn Cloaking > Chọn Cloak . Việc làm này khiến cho Folder này không bị ảnh hưởng gì trong lúc đồng bộ hóa.
- Dreamweaver sẽ hiển thị Folder này với dấu gạch chéo cho biết nó đang bị dấu .
- Bạn có thể dấu Folder nhưng không dấu được từng File riêng lẻ . Tuy nhiên bạn có thể khóa tất cả các tập tin có cùng một kiểu :
 - Menu Site > Manage Site > Tab Advanced > Chọn Site đang làm việc > Chọn Cloaking > Kích hoạt 2 Hộp Kiểm



- **Cách mở Folder bị dấu : Nhấp Phải vào Thư Mục bị dấu trong Vùng chứa Tập tin > Chọn Cloaking > Unlock hoặc Cloaking > Uncloak All (Hiển thị tất cả) .**

GIÁO TRÌNH UTBINH SOẠN : Đến ngày 10.8.2009

- **42 BÀI FRONTPAGE 2003 UTBINH SOẠN ĐỢT 3 :
FRONTPAGE_2003_42LESSONS.rar (58.34 MB) :
<http://tinyurl.com/utbinh008>**
- **45 BÀI FRONTPAGE 2003 UTBINH SOẠN ĐỢT 1 VÀ 2
(35.91MB): <http://tinyurl.com/utbinh009>**
- **34 BÀI DREAMWEAVER 8 UTBINH SOẠN (21.17MB):
<http://tinyurl.com/utbinh142>**
- **52 Bài Thiết Kế Web HTML utbinh soạn (46.07MB) :
<http://tinyurl.com/utbinh0010>**
- **15 Bài Expressions Web utbinh soạn (36.92MB) :
<http://tinyurl.com/utbinh0012>**
- **39 Bài Power Point utbinh soạn (47.50 MB) :
<http://tinyurl.com/43ogba>**