



# DREAMWEAVER CS3 TẠO SITE CỤC BỘ

## BÀI 3 NGÀY 1.8.2009 THEO KS NGUYỄN TRƯỜNG SINH CHƯƠNG 2 : BẮT ĐẦU SITE ĐẦU TIÊN

DREAMWEAVER ĐƯỢC DÙNG XÂY DỰNG CÁC SITE . NÓ CÓ TẤT CẢ CÁC CÔNG CỤ CẦN THIẾT ĐỂ TẠO CÁC TRANG WEB HẤP DẪN . TUY NHIÊN KHI XÂY DỰNG CƠ BẢN LÀ SITE CHỈ KHÔNG PHẢI TRANG WEB . CHÚNG TA CẦN ĐỊNH NGHĨA SITE TRONG DREAMWEAVER ĐỂ NÓ TRỞ THÀNH THÀNH PHẦN CHỨA TẤT CẢ TẬP TIN VÀ THƯ MỤC TẠO THÀNH WEBSITE . KHI ĐỊNH NGHĨA CÁC SITE , BẠN SẼ BẮT ĐẦU BẰNG CÁCH TẠO VÀ KIỂM TRA SITE TRÊN MÁY CỤC BỘ . SAU ĐÓ , KHI SITE ĐÃ HOÀN TẤT , HÃY TẢI NÓ LÊN INTERNET ĐẾN MÁY CHỦ WEB , NƠI NÓ SẼ CÓ HIỆU LỰC ĐỂ MỌI NGƯỜI TRÊN THẾ GIỚI CÓ THỂ TRUY XUẤT . DREAMWEAVER CÓ TẤT CẢ CÔNG CỤ CẦN THIẾT ĐỂ TẠO SITE , LÀM VIỆC VỚI NHỮNG TẬP TIN VÀ THƯ MỤC CỦA NÓ , RỒI SAU ĐÓ CHUYỂN ĐỔI NÓ ĐẾN MÁY CHỦ WEB . ĐÓ CHÍNH LÀ NHỮNG GÌ SẼ ĐỀ CẬP TRONG CHƯƠNG NÀY .

### SITE CỤC BỘ VÀ SITE Ở XA

DÙNG CHƯƠNG TRÌNH DREAMWEAVER TẠO 1 THƯ MỤC GỐC CỤC BỘ ( LOCAL ROOT FOLDER ) MÀ BẠN THƯỜNG GỌI LÀ FOLDER WEBSITE . TRONG FOLDER NÀY CHỨA TẤT CẢ CÁC TẬP TIN VÀ THƯ MỤC ĐỂ XÂY DỰNG WEBSITE .

BẠN XÂY DỰNG SITE CỦA CÔNG TY GỒM 2 PHẦN :

- MỘT PHẦN DÀNH CHO THÔNG TIN VỀ SẢN PHẨM ( PRODUCTS ).
- MỘT PHẦN NÓI VỀ CÔNG TY ( COMPANYINFO ) .

**THƯ MỤC GỐC CỤC BỘ** : MỖI PHẦN CÓ THƯ MỤC RIÊNG . NHỮNG THƯ MỤC NÀY ĐƯỢC ĐẶT TRONG THƯ MỤC GỐC CỤC BỘ ( VÍ DỤ TÊN THƯ MỤC GỐC CỤC BỘ LÀ: MyCompany ) DO MỖI PHẦN DÙNG CHUNG MỘT SỐ HÌNH ẢNH ĐỒ HỌA GIỐNG NHAU NÊN CÓ THƯ MỤC IMAGES TRONG THƯ MỤC GỐC .

- **TRANG CHỦ** : CÓ 1 TRANG KHÔNG NẴM TRONG 2 PHẦN TRÊN ĐÓ LÀ : TRANG CHỦ . TRANG NÀY NGƯỜI XEM SẼ NHÌN THẤY KHI TRUY XUẤT SITE TRONG TRÌNH DUYỆT CỦA HỌ . TRANG NÀY CŨNG GỌI LÀ TRANG CHỈ MỤC ( INDEX\_PAGE ) VÀ NÓ NẴM TRONG THƯ MỤC GỐC CỤC BỘ .

- **UPLOAD LÊN HOST SERVER** : SAU KHI XÂY DỰNG CÁC TRANG CHO SITE , BẠN SỬ DỤNG DREAMWEAVER SAO CHÉP TẤT CẢ TẬP TIN VÀ THƯ MỤC GỬI ĐẾN MÁY CHỦ (WEB SERVER ) BẰNG ĐƯỜNG TRUYỀN INTERNET ( DÙNG DREAMWEAVER LÀM VAI TRÒ FTP GIỐNG NHƯ SỬ DỤNG CUTER FTP VẬY ) .
- **ĐỒNG BỘ HÓA** : BẢN SAO TRANG WEB TRÊN HOST SERVER ( GỌI LÀ SITE Ở XA – REMOTE SITE ) LUÔN LUÔN LÀ 1 BẢN SAO CỦA SITE CỤC BỘ - SITE LOCAL NẴM TRONG Ổ CỨNG CỦA BẠN .  
DREAMWEAVER CÓ CÁC CÔNG CỤ ĐỂ ĐỒNG BỘ HÓA 2 SITE CỤC BỘ VÀ Ở XA ( CÓ NGHĨA LÀ LÀM CHO 2 SITE NÀY GIỐNG NHAU 100% ) .
- **XÂY DỰNG CÁC TRANG** : BẠN HÃY LUÔN LUÔN XÂY DỰNG CÁC TRANG NẴM TRONG SITE CỤC BỘ VÀ GIỮ NHỮNG PHẦN TỬ CÓ LIÊN QUAN NẴM TRONG THƯ MỤC GỐC .
- **TAO BẢN SAO THỨ 3** : NẾU SỬ DỤNG DREAMWEAVER ĐỂ LÀM VIỆC VỚI CÁC SITE ĐƯỢC XÂY DỰNG BẰNG CSDL , BẠN NÊN TẠO BẢN SAO THỨ 3 CỦA SITE TRÊN MÁY CHỦ .
- **SITE TÍNH VÀ SITE ĐỘNG** : ĐỀU CÓ THỂ TẠO BẰNG DREAMWEAVER .  
**Site Tĩnh** : Xây dựng tất cả các Trang của Site trên máy tính cục bộ rồi tải chúng lên Máy Chủ Web .  
**Site Động** : Xây dựng các Trang được tạo từ Thông Tin của Sở Dữ Liệu . Nhiều Site Thương mại điện tử chính là site động .  
Quyển sách này đề cập cách thức xây dựng các Trang Tĩnh với Dreamweaver .

## **SỬ DỤNG HỘP THOẠI SITE DEFINITION ( Còn gọi là Định Nghĩa Site )**

Khi thiết kế 1 Website , bạn cần quan tâm 2 vấn đề này :

- **Khách Hàng cần gì từ Site của bạn ?** : Người Dùng của Site chính là Khách Hàng Hãy tạo các Site để phục vụ họ chứ không phải bản thân bạn . Khách Hàng có thể truy xuất Site với nhiều lý do : Để mua sản phẩm – Để lấy thông tin – Chỉ để giải trí – hay tham gia vào cộng đồng . Các Site tập trung vào nhu cầu của Khách Hàng là những Site thu hút họ quay lại . Còn các Site được tổ chức theo cấu trúc Công Ty hoặc theo tính các nhân của nhà thiết kế sẽ trở nên không phổ biến .
- **Cấu trúc và hệ thống di chuyển nào là thích hợp nhất cho Site ?** : Nhìn chung cấu trúc Site giống như cây lật ngược hoặc sơ đồ tổ chức .Trang chỉ mục là thân cây và phân nhánh thành các thư mục với những Trang khác nằm bên trong . Trên hệ thống di chuyển , hãy bổ sung các thư mục chính được tạo từ Trang chỉ mục ( Trang Chủ của Site ) . Cấu trúc sẽ quyết định hệ thống di chuyển của Site được chọn . Hãy luôn đặt bản thân vào vị trí khách hàng và hình dung nhu cầu nào của họ khi truy xuất vào Site của mình . Lưu ý , có thể họ không vào Trang Chủ vì thế cần bảo đảm hệ thống di chuyển nên rõ ràng và nhất quán trong toàn Site .

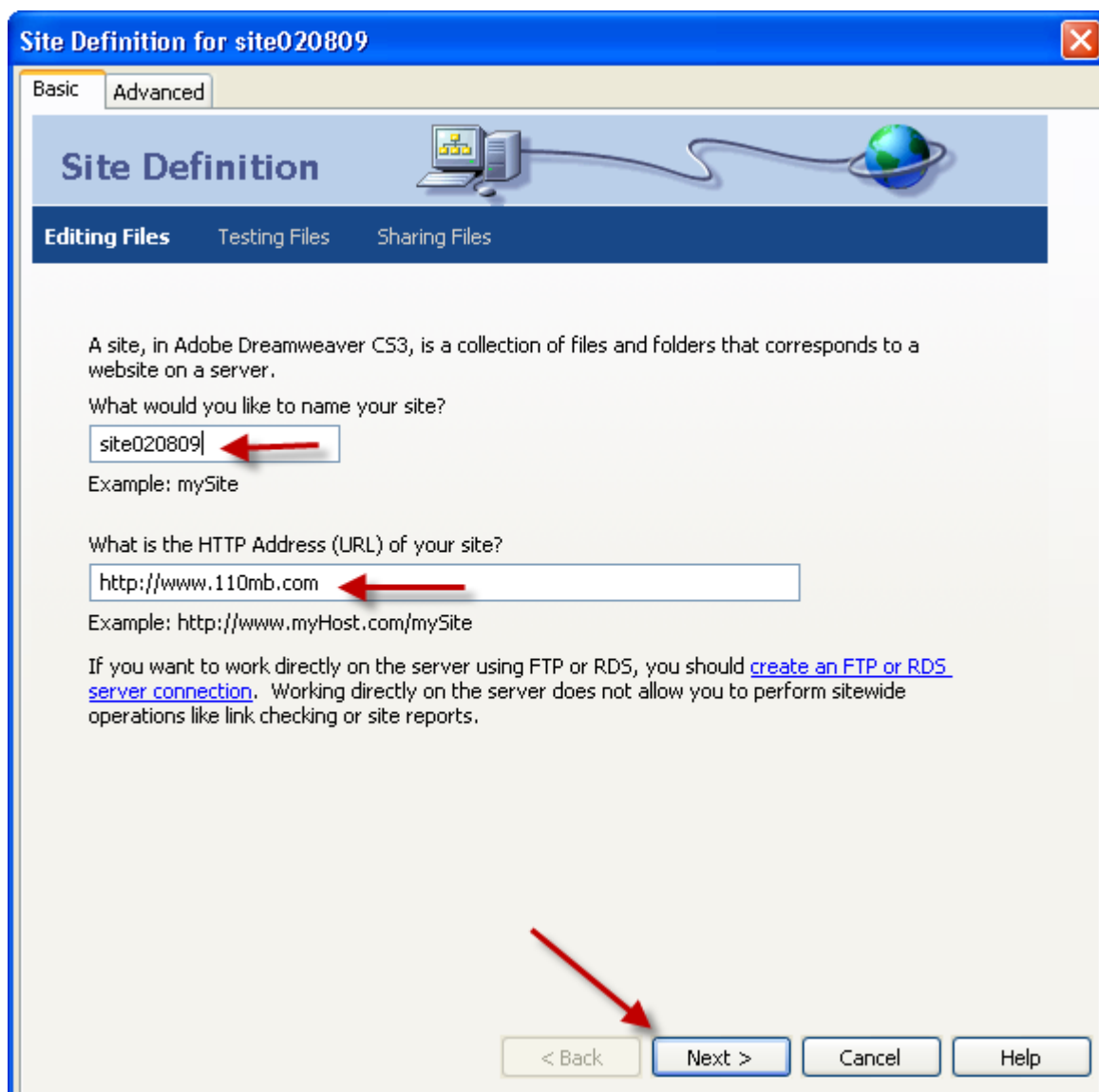
Dreamweaver cung cấp HT Site Definition giúp bạn thực hiện các bước của quá trình cài đặt Site Cục Bộ ( Local Site ) và Site Ở xa ( Remote Site ) . HT Definition có 2 Tab : Basic ( Cơ Bản ) và Advanced ( Nâng cao ) .

Chế độ Basic sử dụng nhiều màn hình ( Giống như Wizard : một loại biểu mẫu kích hoạt dùng để hướng dẫn Người Dùng thực hiện từng bước cho 1 nhiệm vụ cụ thể ) là cách thức thân thiện để nhập tất cả thông tin cần thiết .

Chế độ Advanced cho phép nhập thông tin trên 1 màn hình gồm nhiều nhóm và cung cấp những tùy chọn chi tiết trong từng nhóm

## 1.CÁCH THỨC TẠO SITE CỤC BỘ

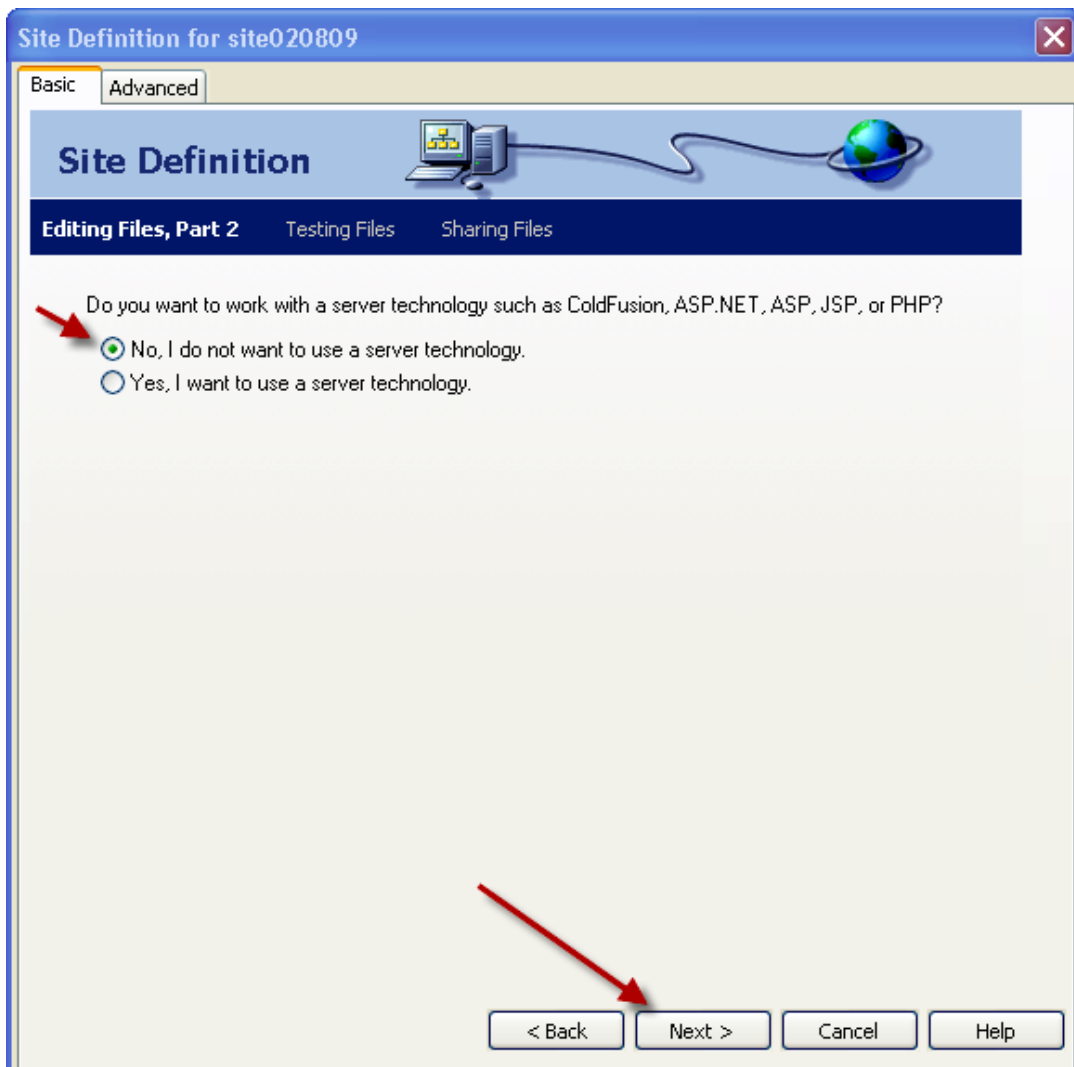
1. Có 2 cách tạo Site Cục Bộ : Trong Trang Start Page , cột Create New nhấp lên liên kết Dreamweaver Site hoặc chọn Site > New Site > HT Site Definition ( Editing Files ) hiện ra với Tab Basic mặc định đang mở :



2. Trường : What would you like to name your site? (Bạn muốn đặt tên Site là gì ?) Bạn nhập tên Folder Website là : site020809 ( Ngày tạo Website ) .  
Trường phía dưới : What is the HTTP Address (URL) of your site ? ( Địa chỉ HTTP(URL) của site là gì ? ) : Trong bài này bạn nhập URL : <http://www.110mb.com> > Next .

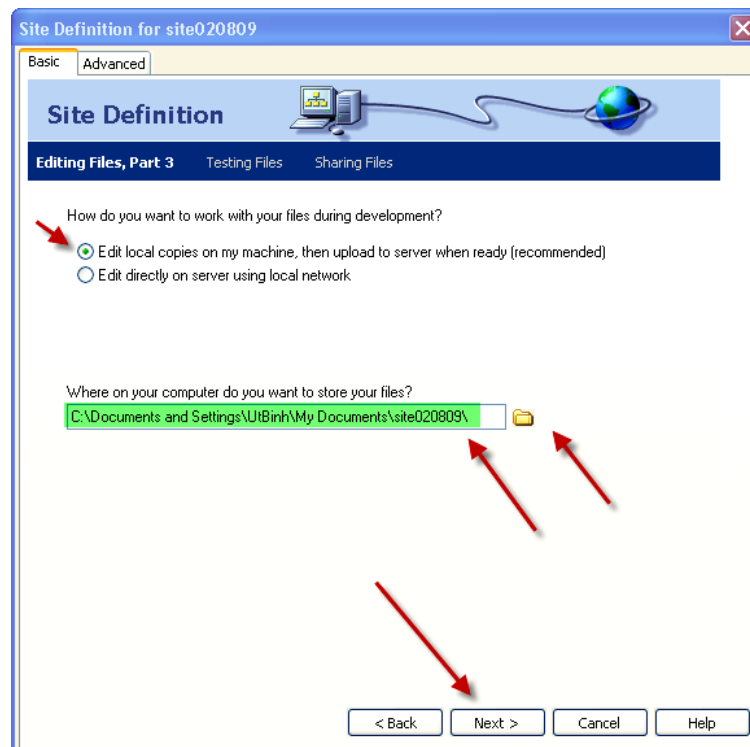
- Utbinh đã hướng dẫn các bạn tạo 1 Account tại Host Free 110mb.com :  
 Xem : <http://utbinh.com/ANOV08/111108/110MB.doc> hoặc  
 byethost.com , xem : <http://utbinh.com/A7/050709/BYETHOST.doc>

3. Ra HT Site Definition ( Editing Files , Part 2 ) , Dreamweaver hỏi bạn : Bạn có muốn làm việc với công nghệ máy chủ như ASP.NET , ASP , JSP hoặc PHP hay không ? . Hãy chọn No , I do not want to use a server technology ( Không tôi không cần sử dụng công nghệ máy chủ ) . Công nghệ Máy Chủ được liệt kê ở trên được dùng cho Site có những Trang được tạo Động , nghĩa là nội dung của Trang được xây dựng từ CSDL khi Trang được yêu cầu bởi Người Dùng . cách sử dụng Công Nghệ máy chủ ngoài phạm vi biên soạn giáo trình này , sẽ cùng thảo luận riêng về Tạo Trang Tĩnh > Nhấp Next .



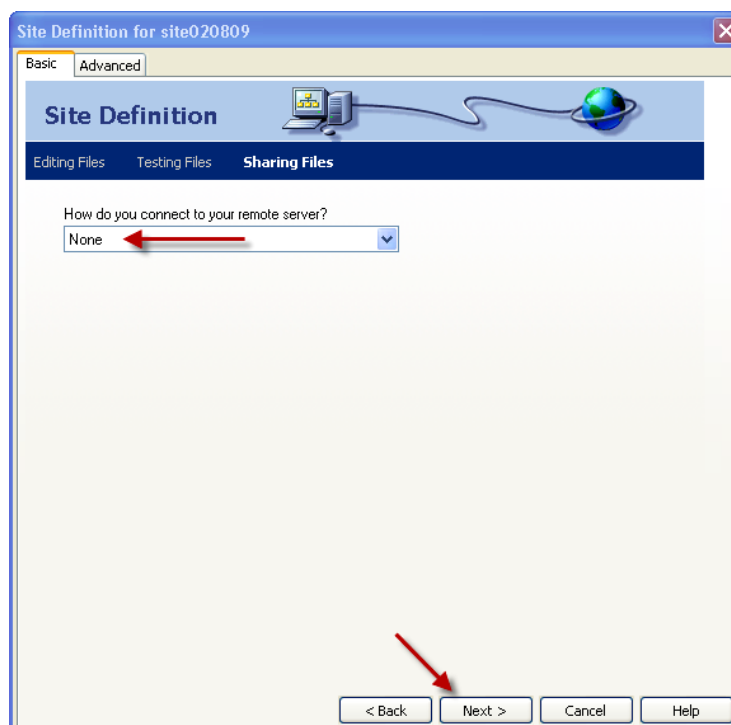
4. HT Site Definition ( Editing Files , Part 3 ) hiện ra , Dreamweaver hỏi bạn muốn làm việc với các Tập in trong quá trình phát triển theo cách nào ? Nhấp vào nút nhấn : Edit local copies on my machine , then upload to server when ready ( recommended – Chỉnh sửa các bản sao cục bộ trên máy tính của tôi , rồi tải lên máy chủ khi đã sẵn sàng ) . Chọn lựa còn lại là : Chỉnh sửa trực tiếp trên máy Chủ bằng cách sử dụng mạng cục bộ được dùng trong những tình huống đặc biệt khi máy chủ Web hoạt động trên mạng Cục Bộ , không thể truy xuất trên Internet .

Dưới đó : Bạn muốn lưu các tập tin ở vị trí nào trên máy tính ? . Bạn sẽ thấy tên site bạn đã đặt lúc ban đầu nằm trong đường dẫn mặc định là : C:\Documents and Settings\UserName của bạn\My Documents\site020809\ . Nếu bạn không muốn lưu tại My Documents bạn có thể chọn nơi lưu tùy ý , bạn nhấp Nút Browser kế bên để chọn vị trí lưu khác . Ở đây tôi chọn Desktop , nhập Select > Đã hiện đường dẫn mới : C:\Documents and Settings\UtBinh\Desktop\

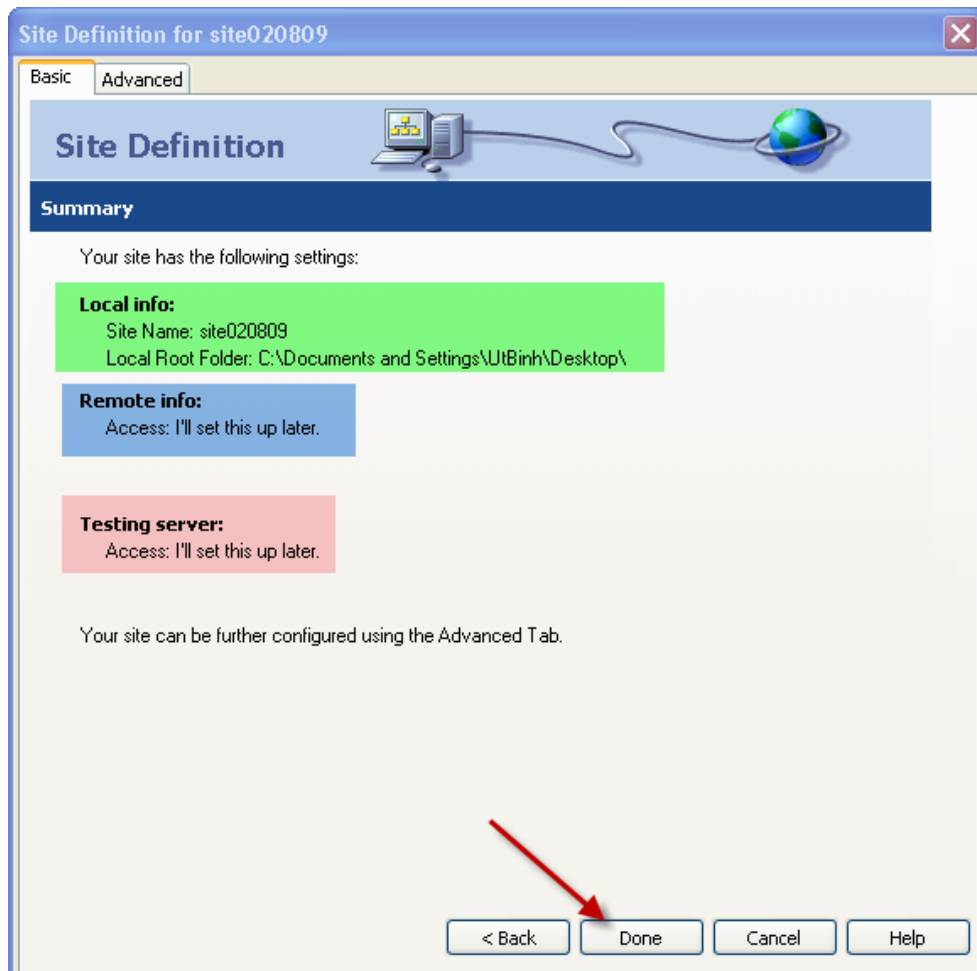


Site020809 là Thư Mục Gốc Cục Bộ ( Folder Local Site ) sẽ chứa tất cả các tập Tin của Site > Next .

5. HT Site Definition ( Sharing Files ) xuất hiện , hỏi : bạn có muốn kết nối đến Máy Chủ Ở xa bằng cách nào ? . Chúng ta đang tìm hiểu về cách tạo Site Cục Bộ nên chọn None ( Không muốn kết nối với Máy Chủ Ở xa ) . Next .



6. HT Site Definitin ( Summary – Tóm Tắt ) xuất hiện , lược ghi tóm tắt các động tác bạn vừa nhập và chọn lựa . Nhấp Done .



Nếu các bạn không thực hiện theo trình tự mà Utbinh đã hướng dẫn ở trên , bạn sẽ gặp trở ngại sau này khi tiếp tục Định Nghĩa Site Ở xa . Gặp trở ngại thư cho utbinh để giải đáp ( [utbinhdesign@gmail.com](mailto:utbinhdesign@gmail.com) ) .

Bài này là bài căn bản cần phải thông thuộc cách tạo Site Cục Bộ và Site Ở Xa . Nếu không thực hiện được cách tạo Site này thì bạn không thể nào bước tiếp tục các bài sau được vì giống như một xe gắn máy không có ổ xăng thì không vận hành được vậy ! .

Như vậy là bạn đã tạo xong 1 Site Cục Bộ tại Desktop có tên site020809 . Đây là 1 Folder Website chứa tất cả các Tập tin cần thiết cấu tạo nên 1 Site . Trong Dreamweaver nó bắt buộc bạn phải theo trình tự tạo 1 Site Cục Bộ ( Local Site ) nằm trong máy tính của bạn , sau này bạn phải tiếp tục tạo 1 Site Ở Xa ( Remote Site ) nằm trong Host Server . Dreamweaver đóng vai trò Upload Folder Website của bạn lên Host Server sau khi bạn đã Connect thành công với Site Ở Xa ( Giống như phương thức truyền tải FTP của 1 chương trình Upload Cute FTP vậy ) . Dreamweaver cũng có công cụ giúp bạn Đồng hóa ( Synchronize ) giữa Site Cục Bộ và Site Ở Xa ( Giống nhau 100% giữa 2 Site ) hoặc công cụ giúp bạn Upload bổ sung 1 tập tin mới vào Website của bạn .