

GIỚI THIỆU ADOBE DREAMWEAVER CS3 CHƯƠNG 1

BÀI 1 NGÀY 28.7.2009 UTBINH BIÊN SOẠN

GIỚI THIỆU ADOBE DREAMWEAVER CS 3 :



Adobe bắt đầu bán gói sản phẩm CS3 Bắt đầu từ sáng ngày 16/4, gói sản phẩm mong đợi nhất của Adobe - Creative Suite 3 (CS3) đã được bày bán tại các cửa hàng ở Mỹ, tuy nhiên hai trong số các sản phẩm của gói CS3 phải đến quý 3 mới có mặt.

Người dùng cũng có thể mua lẻ các sản phẩm thuộc gói CS3 như : Photoshop CS3, Photoshop CS3 Extended, InDesign CS3, Illustrator CS3, Flash CS3 Professional, Dreamweaver CS3, Fireworks CS3 và Contribute CS3.

Cả hai phiên bản Premium và Standard của CS3 Design và CS3 Web hiện đã được bày bán, dành cho Windows và Mac OS X, với giá lần lượt là 999USD và 1799USD. Bản CS3 Production Premium và CS3 Master Collection sẽ có mặt vào quý 3 tới.



Bạn muốn tự tạo cho mình một website riêng? Nhưng bạn không rõ về lập trình cũng như không biết phải bắt đầu từ đâu? Adobe Dreamweaver CS3 sẽ giúp tạo nên những trang web chuyên nghiệp trong một thời gian ngắn với không quá nhiều bước phức tạp, kể cả bạn không có quá nhiều kiến thức về code.

Nếu bạn không biết nên bắt đầu từ đâu cho trang web của mình, không biết phải thiết kế như thế nào (chẳng hạn bạn không biết thiết kế theme của trang web như thế nào) thì Dreamweaver CS3 thực sự là một người bạn tốt để giúp bạn bắt đầu từ những trang sẵn có. Dreamweaver sẽ cung cấp cho bạn những trang có sẵn để bạn tùy chọn theo nhu cầu riêng của bạn. Chẳng hạn, nếu bạn cần xây dựng một trang

web cá nhân về giải trí, bạn có thể chọn "Trang chủ - giải trí" có sẵn trong Dreamweaver.

Adobe Dreamweaver CS3 hỗ trợ bạn thiết kế giao diện của trang web mà không cần thông qua phải can thiệp vào code của trang web đó. Bạn có thể chọn chức năng "Create button" hay click đôi để chọn những mẫu giao diện web theo ý muốn, để rồi từ đó biến đổi chúng một hoặc từng phần, thậm chí là toàn bộ theo ý bạn. Ví dụ, bạn có

thể thay đổi màu sắc, font chữ, màu nền, kích thước chữ, màu các đường link, xây dựng các menu và hỗ trợ cả chức năng chỉnh sửa file CSS - Cascading Style Sheets (dành cho những người chuyên nghiệp hơn). Thậm chí, nếu bạn không biết về CSS, bạn cũng có thể chỉnh sửa một cách dễ dàng bằng những chi tiết trực quan. Chẳng hạn, bạn có thể chọn một đoạn văn bản bằng cách bôi đen chúng, sau đó click chuột phải, bạn sẽ thấy một thực đơn xuất hiện chứa tất cả những tùy chọn để chỉnh sửa, như màu sắc, kích cỡ, font chữ...

Cũng tương tự như vậy, bạn có thể chỉnh sửa những bức hình, kích thước hiển thị (chiều dài và chiều rộng) ... Bạn thậm chí có thể điều chỉnh cả thuộc tính của những bức ảnh đó, như độ sáng, độ cân bằng màu sắc hoặc có thể làm cho bức ảnh thêm sắc nét.

Sau khi hoàn thành việc thiết kế trang web theo ý muốn của bạn, bạn có thể đưa nó lên Internet bằng cách thực hiện theo các bước yêu cầu. Nó cũng khuyến cáo bạn để chương trình thông qua mã HTML của bạn, kiểm tra sự tương thích của các trình duyệt đối với trang web vừa được tạo ra, khả năng tiếp cận trang web và những đường liên kết mà sử dụng những công cụ được cung cấp bởi Dreamweaver.

Bây giờ, bạn đã có thể tạo cho mình một trang web cá nhân theo ý muốn của mình mà không mất quá nhiều thời gian cũng như không cần phải quá tìm hiểu sâu về lập trình.

Download bản dùng thử Adobe Dreamweaver 3.0 tại [đây](#).

(Sau khi vào trang web, ấn vào "Create an Adobe account" để tạo một tài khoản, sau đó bạn có thể dễ dàng download).

Adobe Dreamweaver cũng là một phần mềm rất thông dụng, bạn có thể dễ dàng tìm thấy tại các cửa hàng tin học.

Nguồn tin: Dan trí

THAM KHẢO GIÁO TRÌNH THIẾT KẾ WEB VỚI DREAMWEAVER CS3 :



Web design Web design Web design

Giáo Trình
THIẾT KẾ WEB với
DREAMWEAVER

NỘI DUNG CHÍNH CỦA CHƯƠNG TRÌNH

PHẦN 1 : GỒM 14 CHƯƠNG.
Giới thiệu Dreamweaver CS3 - Lập kế hoạch và thiết kế trang Web - Quản lý và thao tác trên Web Site - Nhập nội dung và định dạng văn bản - Hình ảnh - Thiết kế trình bày trang - Bố cục nội dung Table - Liên kết và định hướng - Quản lý và sử dụng Assets - Thiết kế và sử dụng Template - Sử dụng Behaviors - Thiết kế biểu mẫu Form - Chia khung với Framesets - Kiểm tra và xuất bản.

PHẦN 2 :
Giới thiệu cho chúng ta các khái niệm về máy chủ Web, máy chủ ứng dụng và cơ sở dữ liệu trong Web đồng thời cung cấp cho ta tận dụng được ưu điểm của các công cụ quản lý dữ liệu tiết kiệm thời gian của Dreamweaver như :

- + Làm việc với máy chủ.
- + Thiết lập môi trường cơ sở dữ liệu.
- + Bổ sung nội dung động.
- + Sử dụng biểu mẫu động.
- + Bổ sung Behavior máy chủ.
- + Xây dựng trang Web.
- + Kiểm soát quyền truy xuất.
- + Sử dụng XML và XHTML.

THƯ VIỆN
Thư viện Template mẫu hỗ trợ thiết kế Web nhanh.

NHÓM PHÁT TRIỂN PHẦN MỀM SINH VIÊN HỌC SINH
ĐC: 575/47/41 CMT8, P.15, Q.10, TP.HCM
ĐT: (08)38.626.787 - 39.705.944 - Fax: (08)39.705.944 - DD: 0918.187.185
Website: www.phanmemsinhvien.net - Email: student_soft@yahoo.com

Giấy đăng ký: 01-0108-230-23-0218
Các Soft bán độc quyền 09-9-8800

8 936044 300382

ĐÃ PHÁT HÀNH HƠN 120 SẢN PHẨM

Sản phẩm giải 3: "Sáng tạo kỹ thuật toàn quốc lần 7"
" Công trình sáng tạo trẻ tiêu biểu toàn quốc năm 2006"

1. Nhóm Phát Triển Phần Mềm Sinh Viên Học Sinh có phát hành 1 Đĩa Giáo Trình này , biên soạn rất công phu , giá 24 ngàn , mua tại các Tiệm Soft Vi Tính (Email : student_soft@yahoo.com – Điện Thoại : 08.705.944) . Các bạn có thể tham khảo đĩa này song song với các bài viết của Utbinh vì Utbinh dựa vào tài liệu này để viết giáo trình tự học và sách Hướng Dẫn Tự Học DREAMWEAVER CS3 của KS Trịnh Quốc Tiến - Sách Macromedia Dreamweaver 8 của KS Nguyễn Trường Sinh
2. Giáo trình VTC Tiếng Anh Adobe Dreamweaver CS3 :
<http://www.softvnn.com/forum/showthread.php?t=125731>
http://download213.mediafire.com/zuzsi1mn1tmg/mqmm1j2xzwe/VTC.Adobe.Dreamweaver.CS3_www.softprovn.net.part1.rar
http://download216.mediafire.com/viwjvaocujmg/ngjy59lwjdf/VTC.Adobe.Dreamweaver.CS3_www.softprovn.net.part2.rar
http://download474.mediafire.com/10vxwiyws2g/m2jnidyntfc/VTC.Adobe.Dreamweaver.CS3_www.softprovn.net.part3.rar
http://download148.mediafire.com/3m31kjf2mf9g/y5jk4xr1mm3/VTC.Adobe.Dreamweaver.CS3_www.softprovn.net.part4.rar
http://download167.mediafire.com/jmo1nafmwf2g/pzmtndmlhnb/VTC.Adobe.Dreamweaver.CS3_www.softprovn.net.part5.rar
http://download222.mediafire.com/i7yyvyzoombg/bnomxnmb1if/VTC.Adobe.Dreamweaver.CS3_www.softprovn.net.part6.rar
http://download287.mediafire.com/jyqg5wge9yyg/myymz2203tx/VTC.Adobe.Dreamweaver.CS3_www.softprovn.net.part7.rar
 Sau khi Download về toàn bộ giải nén part1 , các Files còn lại tự động giải nén , hiện ra File VTC Dreamweaver , bỏ đĩa vào Ổ ghi , nhấp lên File này tiến hành ghi ra đĩa CD 601 MB . Đây là Các File Video của VTC hướng dẫn thiết kế Web Dream CS3 .
3. Vào : www.google.com.vn , nhập : adobe dreamweaver cs3 > Enter.
4. Tham khảo Trang Web : <http://www.3c.com.vn/default.aspx?lang=vn>

5. Tổng hợp các CD-Rom Giáo trình của SSDG:

<http://hauionline.com/archive/index.php/t-24790.html>

<http://ketnoibanbe.org/forum/archive/index.php/t-3807.html>

<http://www.ddth.com/showthread.php?t=244533>

<http://www.diendantinhoc.vn/showthread.php?t=15043>

DOWNLOAD SOFTWARE ADOBE DREAMWEAVER CS 3 (299.71 MB)

Gồm 7 Files nén , 6 Files đầu mỗi File 48.82 MB , File 7 có 6.79 MB . Khi bạn giải nén File : [AdobeDreamweaverCS3.part1.rar](#) các Files còn lại sẽ tự động bung nén . Trong Software này có kèm File Hướng Dẫn cài đặt bản Full .

Link Download : <http://tinyurl.com/utbinh139>

GIÁO TRÌNH DREAMWEAVER 8 UTBINH BIÊN SOẠN 33 BÀI VIẾT :

Utbinh đã bắt đầu viết giáo trình này ngày 19.7.2006 đến 18.3.2008 thì tạm ngưng và sau đó Adobe đã xuất bản ô ạt các phiên bản mới , hiện nay là Adobe Dreawever CS4 rồi do đó để thích ứng utbinh đành hủy bỏ không viết tiếp tục Dreamweaver 8 mà bắt đầu tự học viết ADOBE DREAMWEAVER CS 3 .

Các bạn có thể tham khảo 33 Bài Viết tại (21.17MB): <http://tinyurl.com/utbinh142>

CHÀO MỪNG CÁC BẠN ĐẾN VỚI THẾ GIỚI CỦA DREAMWEAVER ! ĐÂY LÀ CÔNG CỤ ĐỂ THIẾT KẾ VÀ PHÁT TRIỂN WEB RẤT HIỆU QUẢ CỦA ADOBE . CÓ THỂ TRONG LẦN ĐẦU TIÊN , BẠN CẢM THẤY RẤT KHÓ TIẾP CẬN , NÊN CHƯƠNG NÀY SẼ ĐỀ CẬP ĐẾN CÁC ĐẶC ĐIỂM VÀ VỊ TRÍ CỦA CHÚNG . KHI ĐÃ HIỂU RÕ NHIỆM VỤ CỦA TẤT CẢ CÁC THÀNH PHẦN TRONG GIAO DIỆN CỦA NÓ , CHÚNG TA SẼ SỚM NHẬN RA DREAWEAVER THẬT SỰ LÀ MỘT ỨNG DỤNG VÔ GIÁ ĐỂ TẠO VÀ DUY TRÌ CÁC WEBSITE .

TRONG CHƯƠNG NÀY , CÁC BẠN SẼ HỌC VỀ DREAMWEAVER START PAGE (TRANG KHỞI ĐỘNG CỦA DREAMWEAVER) VÀ CỬA SỐ HỒ SƠ . SAU ĐÓ BẠN SẼ THẤY VÔ SỐ THANH CÔNG CỤ KÈM THEO PHẦN MỀM : THANH MENU , THANH CHÈN (INSERT BAR) , THANH CÔNG CỤ DOCUMENTS , THANH STYLE RENDERING VÀ THANH STANDARD . TIẾP THEO LÀ THANH STATUS , HỘP KIỂM SOÁT PROPERTY VÀ CÁC BẢNG ĐIỀU KHIỂN . NGOÀI RA , BẠN SẼ TÌM HIỂU VỀ BỒ CỤC KHÔNG GIAN LÀM VIỆC KÈM THEO CÁCH THỨC THIẾT LẬP KHÔNG GIAN LÀM VIỆC TÙY BIẾN . CUỐI CÙNG CÒN CÓ BẢNG TÓM TẮT VỀ NHỮNG ĐẶC ĐIỂM MỚI TRONG DREAMWEAVER CS3 .

I.ĐÔI ĐIỀU VỀ DREAMWEAVER

Trong phần này , các bạn sẽ tìm hiểu về những cửa sổ , bảng điều khiển , trang , chế độ hiển thị , thanh công cụ và các hộp kiểm soát khác nhau để làm quen với DREAMWEAVER . Dù là một người mới bắt đầu , một chuyên gia đầy kinh nghiệm lần đầu tìm hiểu DREAMWEAVER hoặc bất kỳ ai chủ yếu cần tìm hiểu về những đặc điểm mới nào có trong DREAMWEAVER , phần này sẽ giúp bạn tăng tốc độ tiếp cận .

II.START PAGE (TRANG KHỞI ĐỘNG)

Khi nhấp Shortcut lần đầu tiên , bạn sẽ thấy Start Page (Trang Khởi Động) . Trang này (sẽ thay đổi dựa trên những gì đã thực hiện gần đây) là điểm bắt đầu để tạo và chỉnh sửa các Trang và Site . Nếu đóng tất cả Cửa Sổ đang mở của Dreamweaver (D) , Trang Khởi Động sẽ xuất hiện trở lại .



Trang Khởi Động gồm có những phần sau :

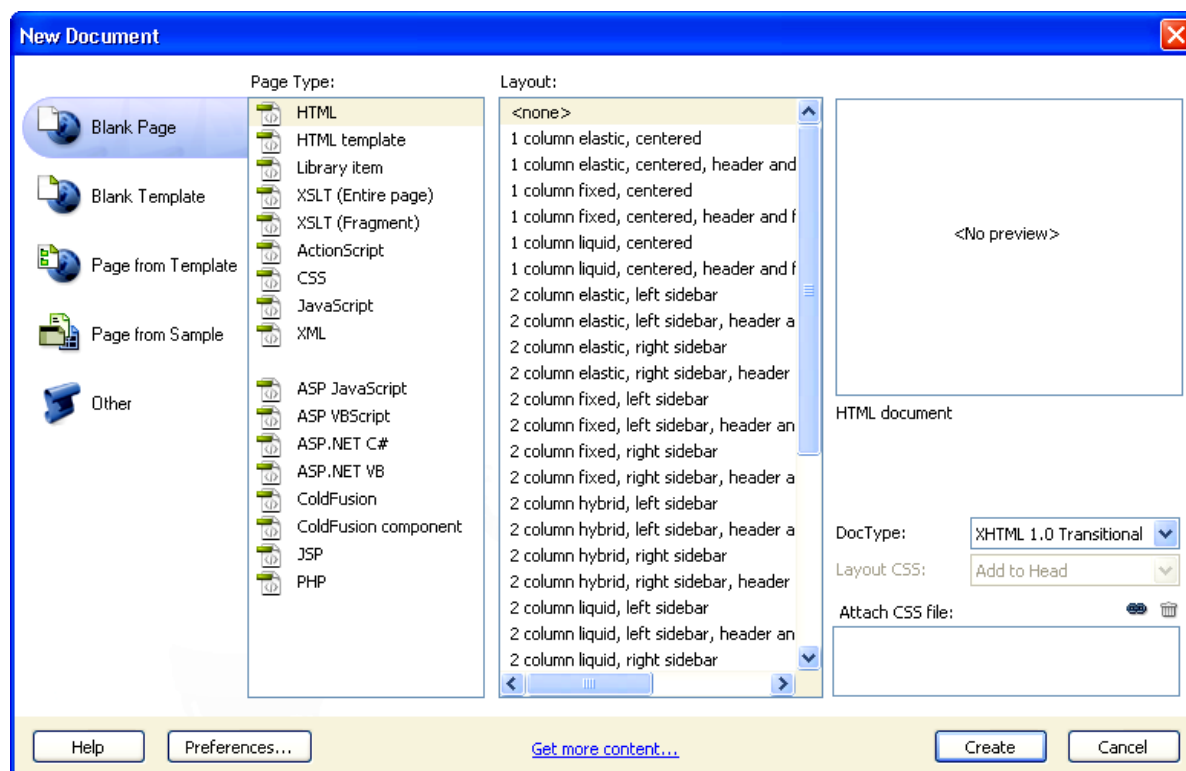
1. OPEN A RECENT ITEM (Mở 1 đề mục gần đây) :

Phần này chứa danh sách gồm 10 đề mục được mở gần đây nhất trong D . Nếu mở ít hơn 10 đề mục , nó sẽ chỉ thể hiện đúng con số đó . Nếu chưa từng sử dụng D , nó sẽ xuất hiện một thư mục " Open " .

2. CREATE NEW (Tạo hồ sơ mới) :

Nếu muốn tạo 1 Trang hoặc 1 Site mới , bạn chọn cột này . Việc chọn 1 trong số các tùy chọn này sẽ tạo ra 1 tập tin HTML , ColdFusion , PHP , ASP , JavaScript , XML , XSLT hoặc CSS mới . Phía trên tùy chọn cuối cùng , bạn có thể tạo 1 Site Dreamweaver mới , tùy chọn còn lại là MORE sẽ hiển thị HT New Document .

(Xem Hình MH) :

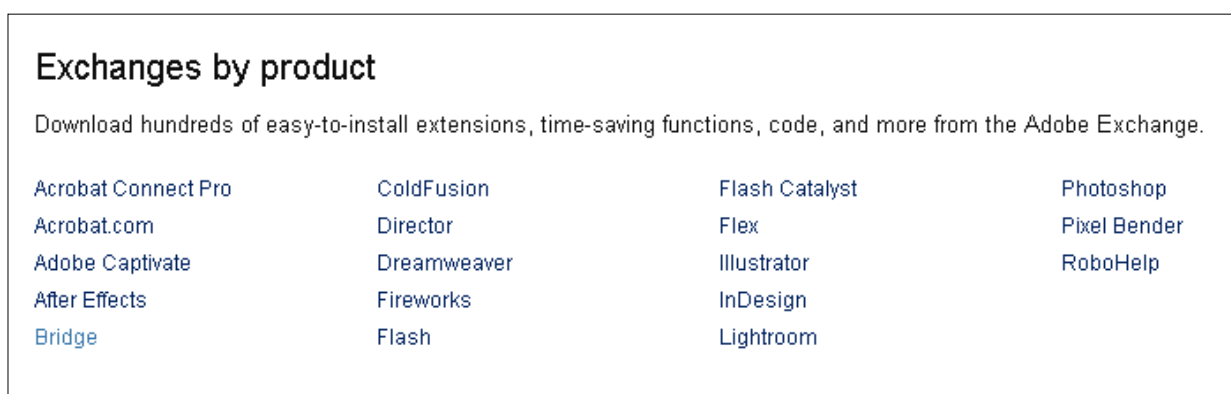


3. CREATE FROM SAMPLE (Tạo từ hồ sơ Mẫu) :

Nếu chỉ nghiên cứu về cách xây dựng Website , đây là những lựa chọn thích hợp Phần này chứa các Thư Mục , mỗi thư mục có nhiều Trang được tạo bố cục sẵn rất thích hợp cho nội dung . Việc nhấp vào 1 trong các tùy chọn này sẽ mở lại HT New Document , nhưng với 1 nhóm lựa chọn khác : CSS Style , Framesers ... thông qua Page Design (CSS) , Starter Pages và Page Designs . Nếu là một nhà thiết kế có kinh nghiệm , bạn nên dành thời gian quan sát cửa sổ xem trước để làm việc hiệu quả hơn .

4. EXTEND (Mở rộng) :

Nhấp Liên Kết Dreamweaver Exchange > Hiện ra Trang Web :



Dreamweaver được xây dựng với kiến trúc có thể mở rộng (Nghĩa là sẽ bổ sung tính năng không có trong Dreamweaver) . Điều đó được thực hiện bằng một công nghệ được gọi là Phần Mở Rộng (Extensions) . Một số phần có phí ,

một số miễn phí nhưng bạn chỉ cần khi nào Dreamweaver không đáp ứng yêu cầu của bạn . Bạn nhấp lên các liên kết để tìm hiểu thêm .

- **Getting Started** : Nhấp liên kết này hiện ra Trang Web <http://www.adobe.com/devnet/dreamweaver/?view=gettingstarted>
- **New Features** : Nhấp liên kết này hiện ra Trang Web http://help.adobe.com/en_US/Dreamweaver/10.0_Using/WS2C41F19D-502B-4fb5-8A54-4442E2127C84a.html
- **Resources** : Nhấp liên kết này hiện ra Trang Web http://help.adobe.com/en_US/Dreamweaver/10.0_Using/WSc78c5058ca073340dcda9110b1f693f21-7ffb.html

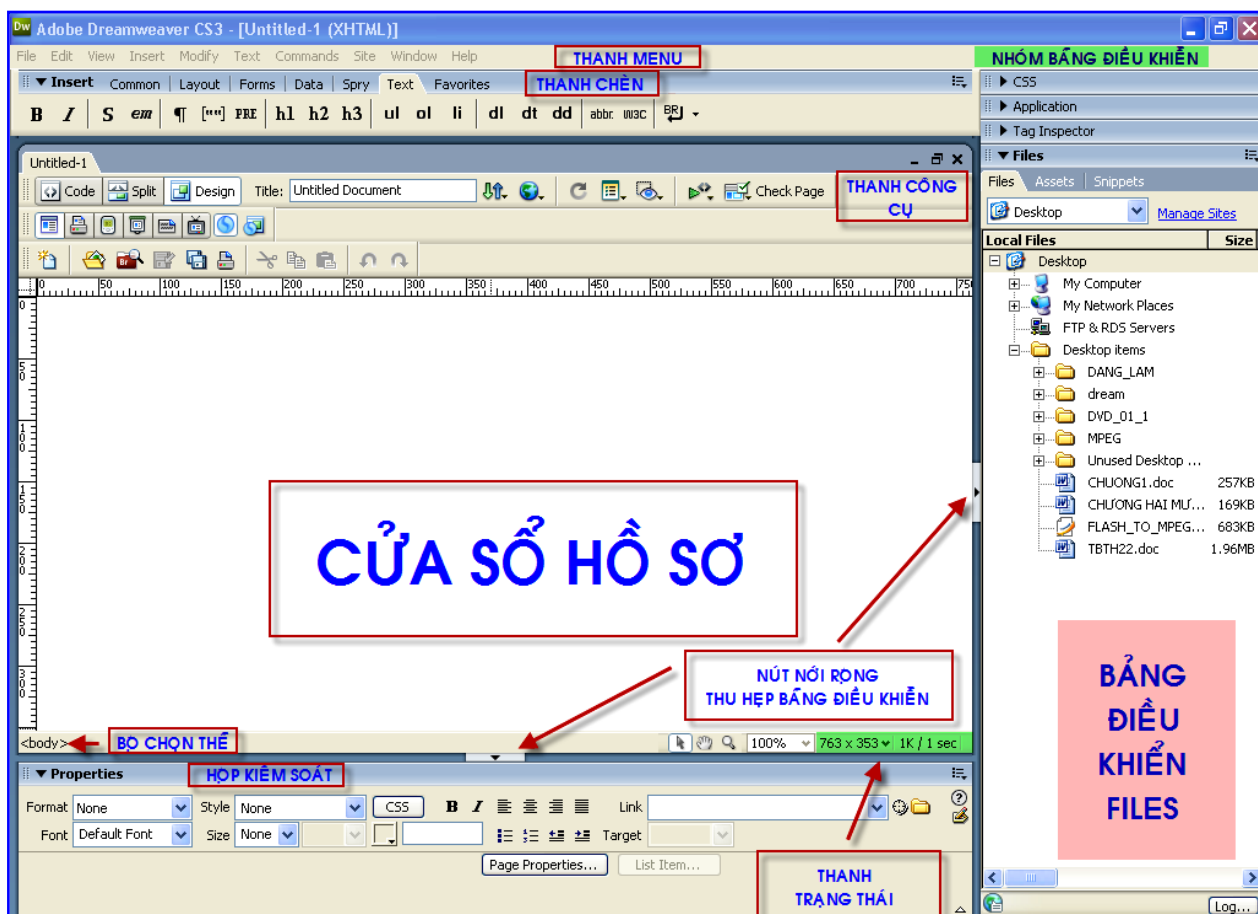
Chú Ý :

- **Đôi lúc bạn muốn mở Trang Start Page này , hãy vào : Edit > Preferences > Tab General > Đánh dấu Show Welcom Screen .**
- **Phần lớn sử dụng Hệ Điều hành Windows , các bạn nên chọn chế độ Designer(Chế độ Thiết Kế) : Chọn Window > WorkSpace Layout > Designer .**
- **Xem Standard Mode : View > Table Mode > Standard Mode .**

III.CỬA SỔ HỒ SƠ

Cột Create New > Nhấp HTML . Khi mở một Tập tin , bạn thấy Cửa Sổ Hồ Sơ và tất cả Bảng Điều Khiển , Hộp Kiểm Soát ...xuất hiện xung quanh nó . Thoạt nhìn trông có vẻ quá nhiều và hỗn độn , nhưng bạn sẽ sớm tìm thấy cách sử dụng chúng .

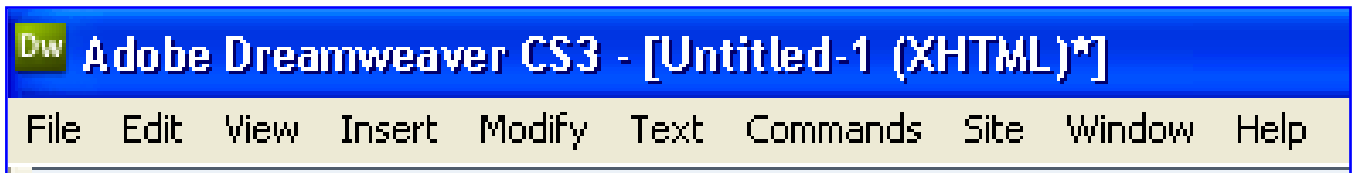
Cửa Sổ Hồ Sơ được thể hiện trong hình này là 1 Trang Web trống , sẵn sàng để bổ sung thiết kế và nội dung . Nếu cần bạn có thể nhấp vào bên trong cửa sổ và bắt đầu nhập nội dung .



- Nếu mở nhiều Tập tin , bạn sẽ thấy 1 hàng Tab xuất hiện phía trên của Cửa sổ . Để di chuyển từ hồ sơ này sang hồ sơ kia , chỉ cần nhấp vào tên của tập tin cần chỉnh sửa . Nếu không thích Tab , Dreamweaver cho phép bỏ chúng : Nhấp Nút Restore Down (Góc Phải Trên) > Hồ sơ đã được đưa vào Cửa Sổ riêng , tất cả các Cửa sổ còn lại cũng tự động di chuyển > Để trở lại nhấp Nút Maximize .

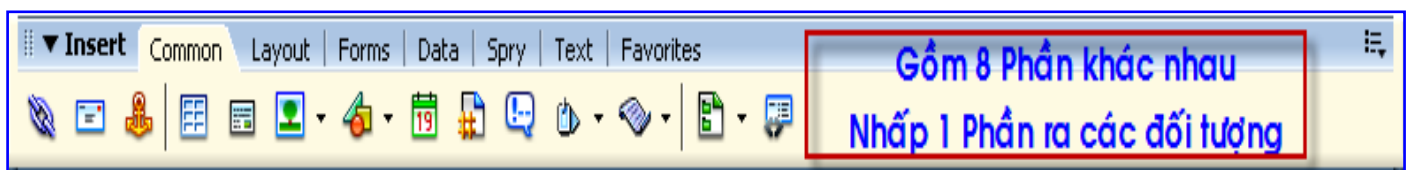
III.THANH MENU

Thanh Menu chứa những phần muốn thấy trên nền làm việc .



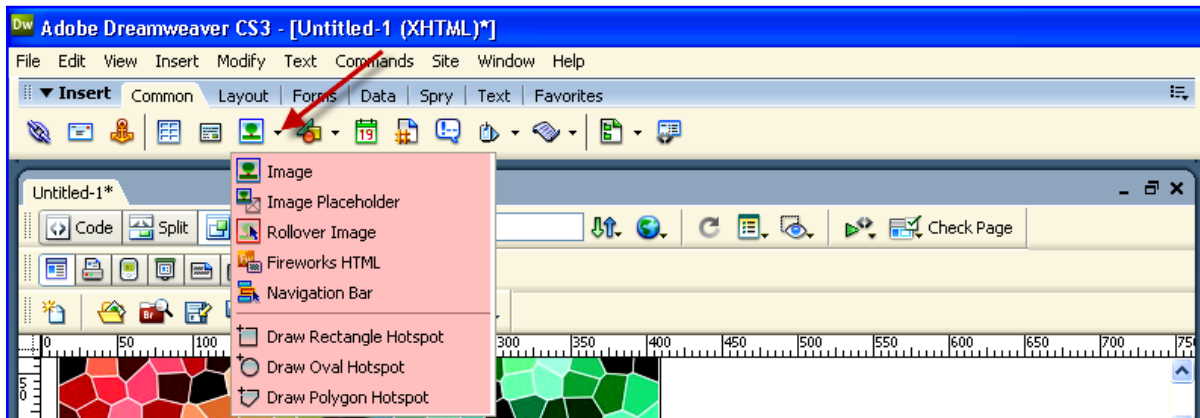
IV.THANH CHÈN

Thanh Chèn dưới Thanh Menu . Thanh Chèn dùng để chèn nội dung và đối tượng vào trang . Thanh Chèn gồm có 8 Phần khác nhau



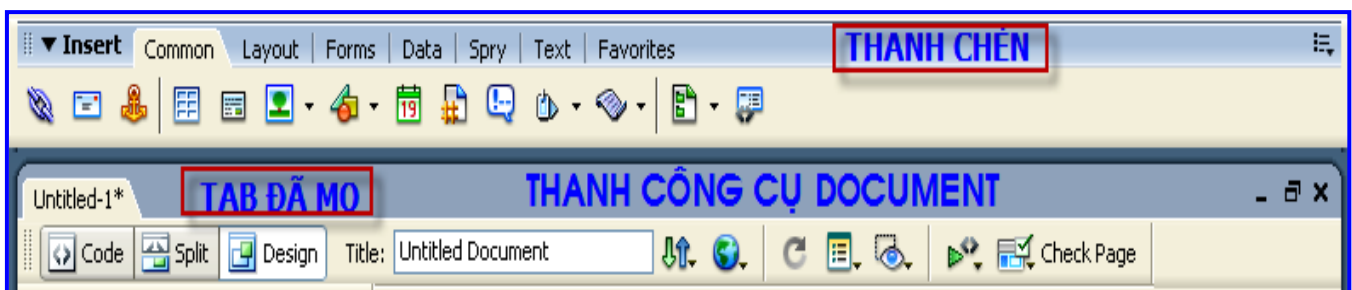
1. **COMMON** : Các Đối Tượng phổ biến .
Chứa những Đối Tượng phổ biến như Liên Kết – Hình Ảnh .
2. **LAYOUT** : Bố Cục .
Gồm có Bảng – Thẻ DIV – Lớp và Khung Hình . Tất cả đối tượng đều cho phép mô tả cách thức cần tạo bố cục cho Trang .
3. **FORM** : Biểu mẫu .
Bao gồm các phần tử Biểu mẫu (Trường văn bản – Nút Nhấn – và Hộp Kiểm) .
4. **TEXT** : Văn Bản .
Không thực sự chứa đối tượng để chèn vào Trang . Nó cho phép chọn kiểu văn bản đã có trên Trang . Bạn cần sử dụng Hộp Kiểm Soát (HKS) Property để thực hiện điều này .
5. **HTML** : Là một nhóm hữu dụng , cho phép chèn các đối tượng như : Bảng – Khung Hình – Mã Kịch Bản .
6. **APPLICATION** : Ứng dụng .
Nếu đôi khi làm việc với dữ liệu bên ngoài (Cơ Sở Dữ Liệu) đó là lúc bạn cần sử dụng thiết lập này .
7. **FLASH ELEMENTS** : Các phần tử Flash .
Có vẻ kỳ lạ vì thiết lập này chỉ có 1 đối tượng (Chế độ thể hiện hình ảnh Flash) . Nếu cần bổ sung các Phần Tử Flash khác (Nút nhấn , văn bản hoặc Video của Flash) hãy trở lại thiết lập Common nơi có thể tìm thấy chúng trong Media PlugIns .
8. **FAVORITES** : Tùy thích .
Bắt đầu ở trạng thái rỗng , nhưng bạn có thể chỉnh sửa để nó chứa những thành phần tùy ý . Để thực hiện điều này , chọn theit61 lập favorites > Nhấp Phải (Hoặc Ctrl+Nhấp chuột) . Một HT xuất hiện cho phép bổ sung các đối tượng được sử dụng phổ biến nhất .

- Di chuyển con trỏ lên hình tượng trên Thanh Chèn , một gợi ý sẽ xuất hiện với tên của hình tượng
- Nếu có 1 tam giác đen nhỏ bên đáy Phải của Hình tượng có nghĩa là đang chứa những công cụ và đối tượng có liên quan . Nhấp vào đối tượng để thấy Menu con bật lên với các lựa chọn .



V. THANH CÔNG CỤ DOCUMENT (DOCUMENT TOOLBAR)

Bên dưới thanh Chèn và dưới các Tab đã mở , bạn sẽ tìm thấy Thanh Công Cụ Document . Thanh Công cụ Document chứa 3 Phần sau :

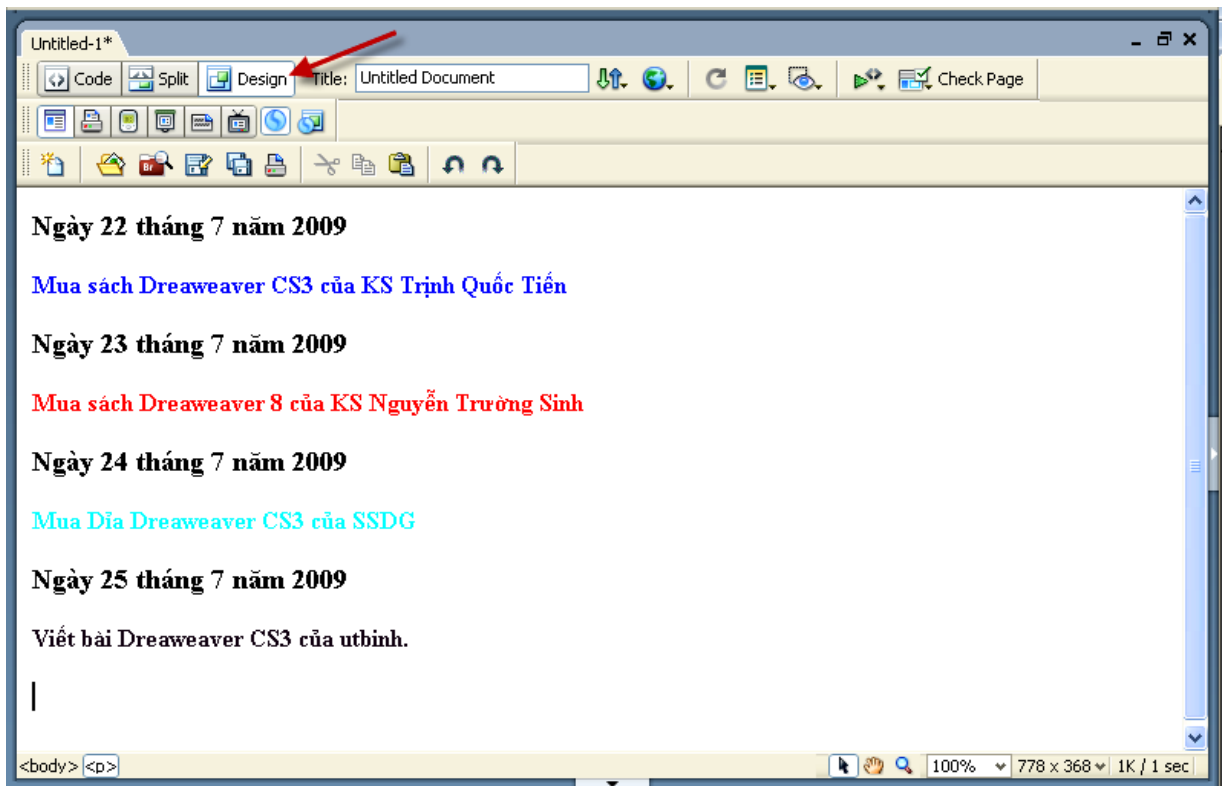


1. Các Nút Nhấn của chế độ thể hiện : Những thành phần này cho phép chọn chế độ Design , Code và Split của hồ sơ .
2. Tiêu đề Trang : Mỗi Trang cần có Tiêu Đề Mô tả . Đây là nơi bạn có thể thay đổi tiêu đề của mình .
3. Các Nút nhấn khác : Những thành phần này chứa mọi thứ từ một nút nhấn " xem trước trong trình duyệt " đến nút nhấn kiểm tra ính hợp lệ của nội dung và thể hiện các trợ giúp trực quan bổ sung trong Dreamweaver . Gồm :
 - File Manage .
 - Preview In Browser .
 - Refresh . (F5) .
 - View Options .
 - Visual Aids .
 - Validate Markup .
 - Check Browser Compatibility .

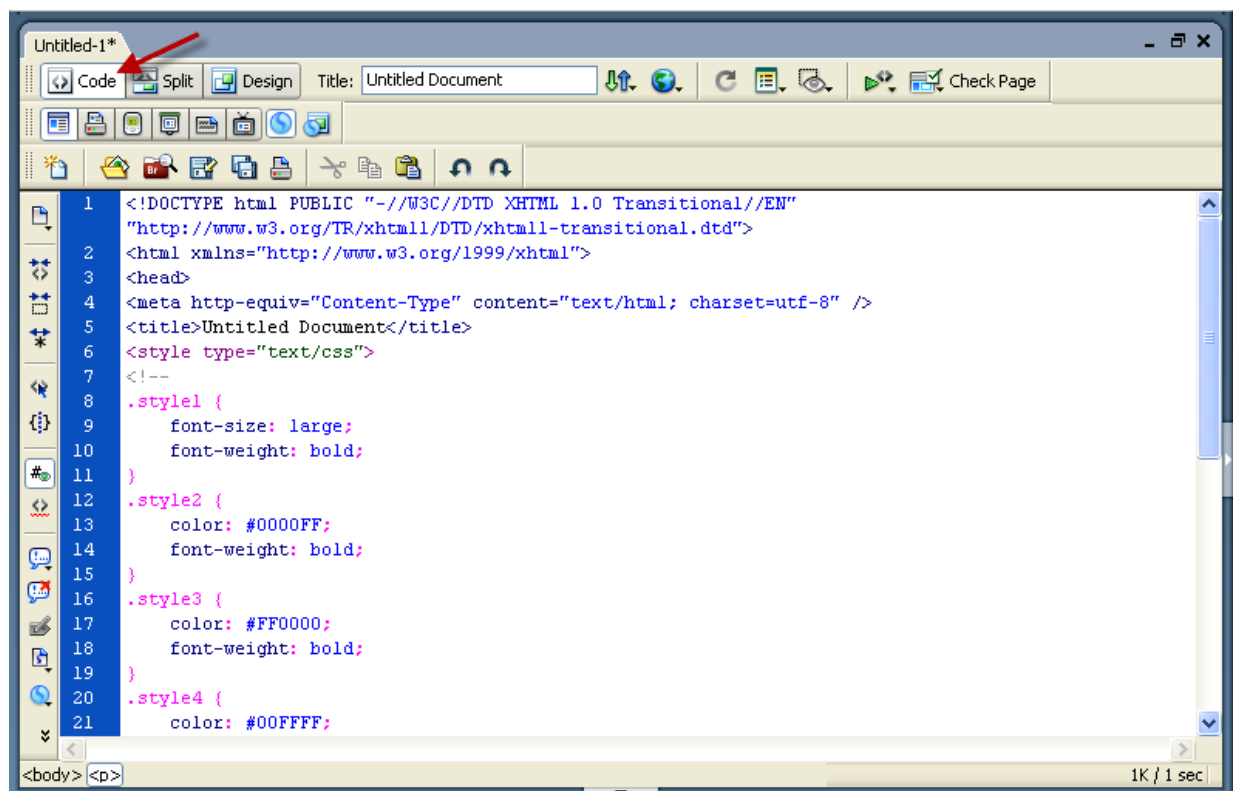
VI.CÁCH SỬ DỤNG CÁC CHẾ ĐỘ THỂ HIỆN HỒ SƠ

Có 3 chế độ thể hiện hồ sơ : Nhấp Nút

1. **DESIGN** : Thể hiện trong chế độ Design . Chế độ này được gọi là WYSIWYG (What You See Is What You Get – Những gì bạn thấy chính là những gì bạn có) Thông thường phần lớn mọi công việc đều nằm trong chế độ Design .

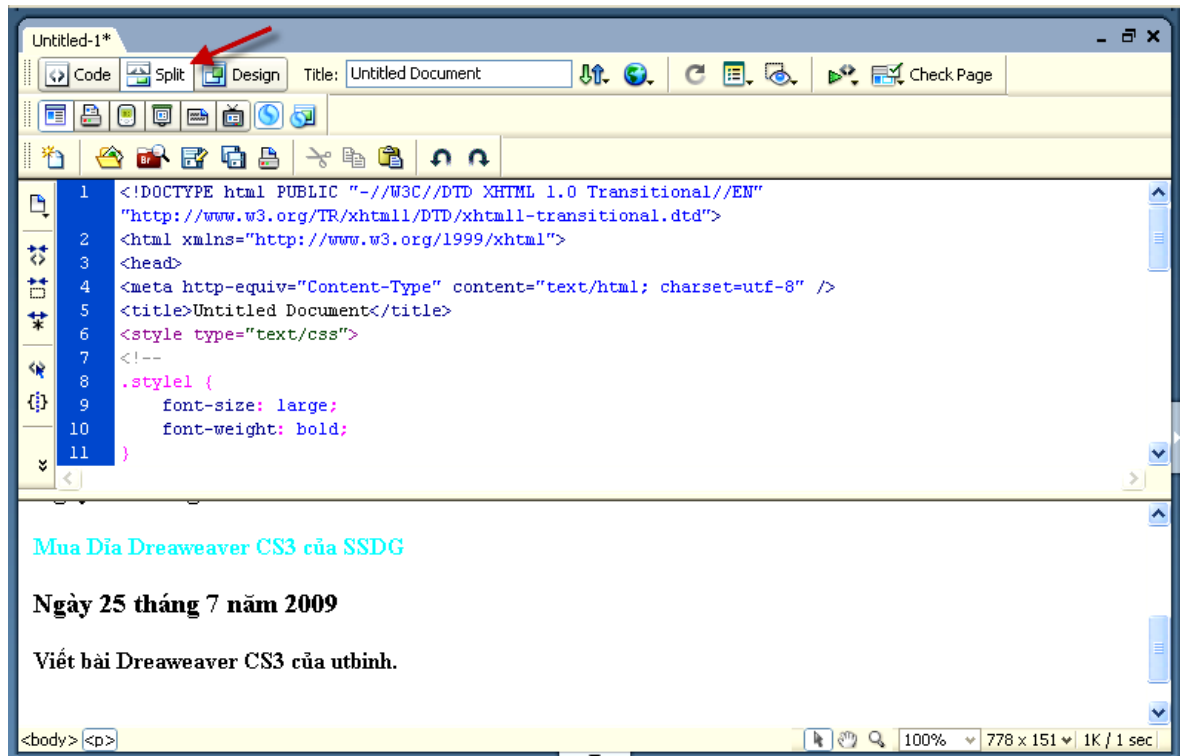


2. **CODE** : Thể hiện cùng 1 Trang trong chế độ Code . Đây là phần thể hiện của những THẺ và Thẻ Đánh Dấu nằm bên trong . Nhiều người làm việc vẫn hiệu quả với Dreamweaver mà không cần chế độ Code .



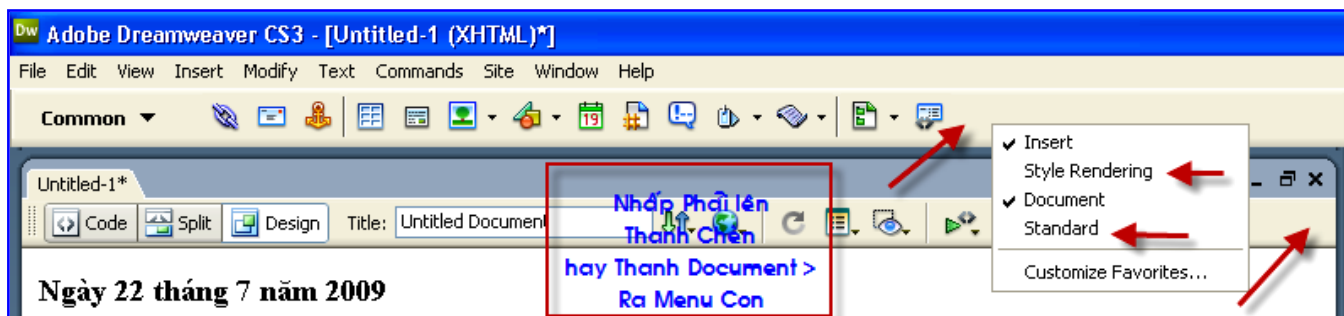
3. **SPLIT** : Cũng thể hiện cùng 1 Trang Web , nhưng trong chế độ Split (Chia Đôi) . Nếu không thể quyết định nên xem trong chế độ nào thì nên chọn Split (Với Mã lệnh phía trên và chế độ WYSIWYG thể hiện bên dưới) . Đây là một cách thức hiệu quả để nghiên cứu Thẻ đánh dấu , dễ dàng kiểm soát những người muốn

chỉnh sửa các Thẻ và đồng thời có thể xem thiết kế của họ . Có thể rê co dãn khung phân chia 2 phần này .



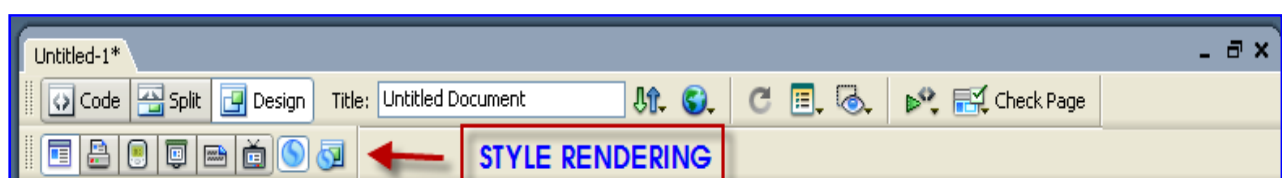
VII.CÁC THANH CÔNG CỤ

Theo mặc định thì khi bạn nhấp Phải vào Thanh Chèn hoặc Thanh Công Cụ Document sẽ không thấy chọn kích hoạt Thanh Style Rendering và Thanh Standard .



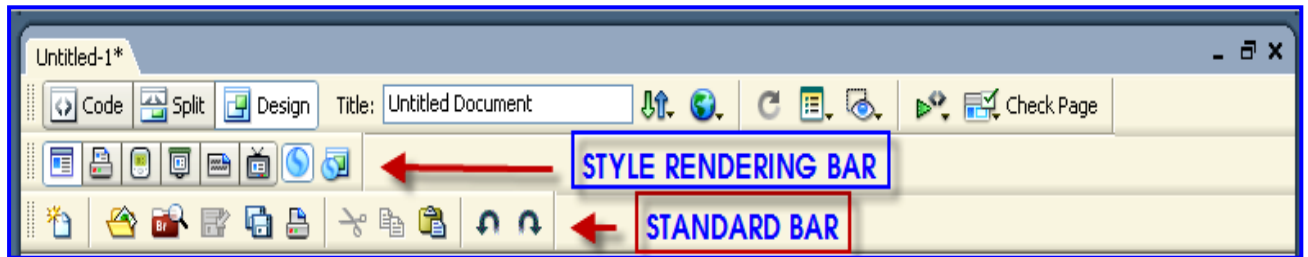
1. **STYLE RENDERING BAR (Thanh thể hiện kiểu) :**

Nếu thiết lập bảng Kiểu CSS để các trang xuất hiện một cách khác biệt (ví dụ như chế độ thể hiện ra màn hình so với một Trang được thiết kế để in ấn) đây chính là Thanh Công Cụ mà bạn cần sử dụng để chuyển đổi giữa 2 chế độ thể hiện kiểu . Bạn chỉ cần chế độ hiển thị ra màn hình mặc định trong phần lớn thời gian . Nút nhấn ở đầu bên Phải của Thanh công cụ tương đối khác biệt : Nó sẽ chuyển đổi Trang giữa chế độ hiển thị kèm theo kiểu CSS được kích hoạt và một chế độ thể hiện khác với kiểu CSS bị tắt .



2. **S**

TANDARD BAR (THANH CÔNG CỤ CHUẨN) : Dù Dreamweaver tham chiếu đến Thanh Công Cụ này là Tiêu Chuẩn , nhưng nó thực sự sử dụng trong Dreamweaver như một ứng dụng xử lý văn bản . Một số lệnh có trong nó (New, Open , Save , Print , Cut , Copy , Paste) sẽ giúp bạn hiểu vai trò của Thanh Công cụ này . Cũng giống như Thanh thể hiện kiểu , những tùy chọn mặc định của Macromedia chứa trong 2 thanh công cụ này sẽ là những thành phần hữu dụng .

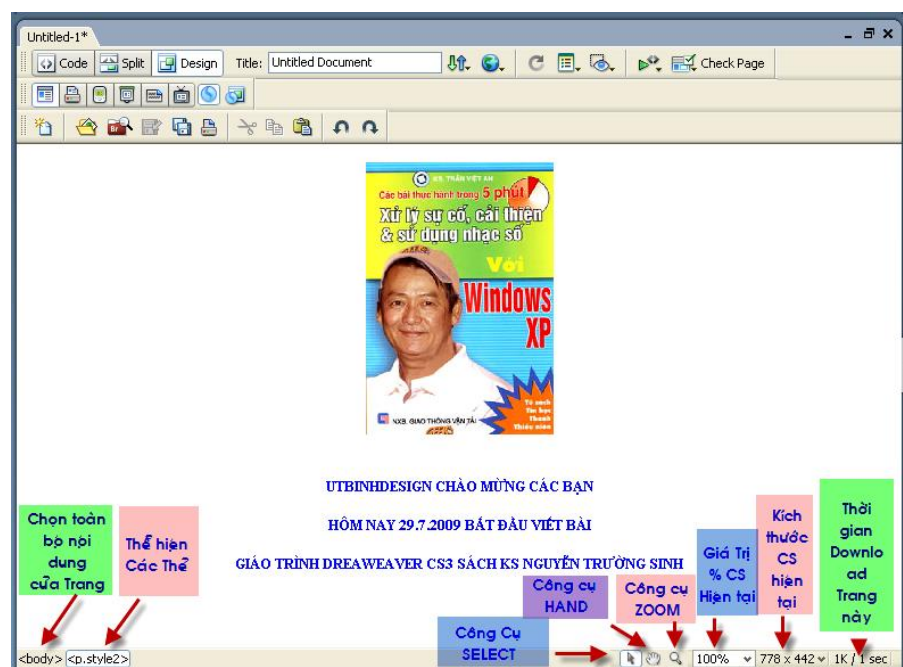


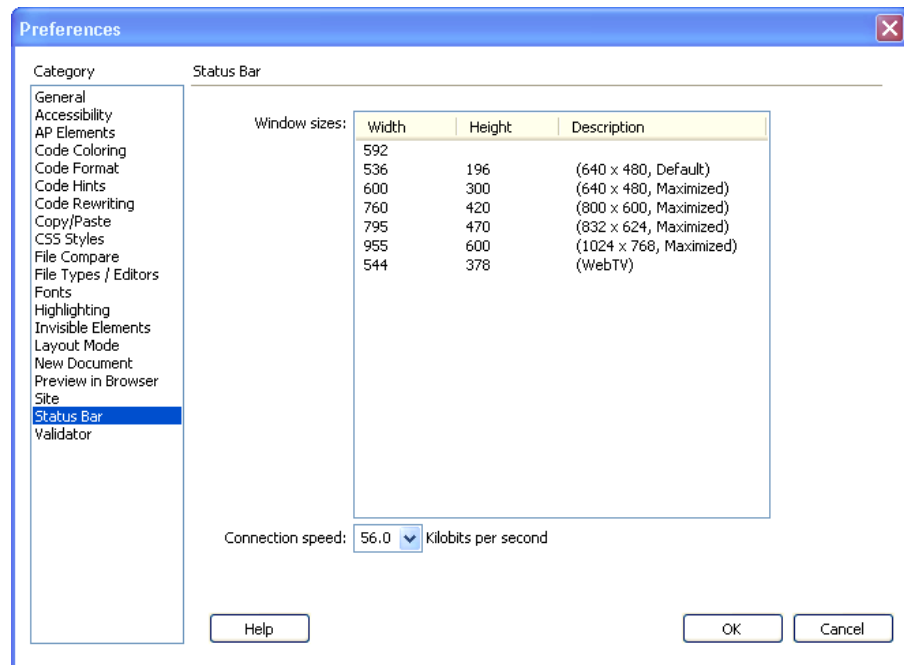
Nếu muốn màn hình rộng rãi để thao tác bạn có thể nhấp Phải > Hiện ra Menu con > Bỏ chọn Thanh nào xét thấy không cần thiết . Mở lại chọn View > Toolbars

VII. THANH TRẠNG THÁI

Thanh Trạng Thái là phần nằm dưới cùng của Cửa Sổ Hồ Sơ , cũng thường gọi là Bộ Chọn Thẻ .

- Nhấp vào bất kỳ vị trí nào trong hồ sơ , Bộ Chọn Thẻ sẽ thể hiện các Thẻ dựa vào vị trí của con trỏ .
- Sau đó bạn có thể nhấp vào bất kỳ Thẻ nào trong Bộ Chọn Thẻ để chọn mọi Thành Phần trong Thẻ đó . Nhấp Thẻ <body> sẽ chọn toàn bộ nội dung của Trang .
- Phần bên Phải chứa nhiều điều khiển hơn :
 - Công cụ Chọn (Select) cho phép chọn đối tượng trên Trang .
 - Công cụ Kéo (Hand) di chuyển xung quanh Trang .
 - Công cụ thu phóng Trang (Zoom) .
 - Kế bên là kích thước Cửa Sổ đang hiển thị . Bạn có thể nhấp mở Menu con để điều chỉnh kích thước Cửa Sổ cho phù hợp .
 - Giá trị ước lượng thời gian để một Trình Duyệt tải Trang này xuống . Nếu không thích giá trị mặc định của 2 điều khiển cuối cùng bạn có thể thay đổi bằng cách chọn Edit Sizes > Nhấp chọn Edit Sizes :



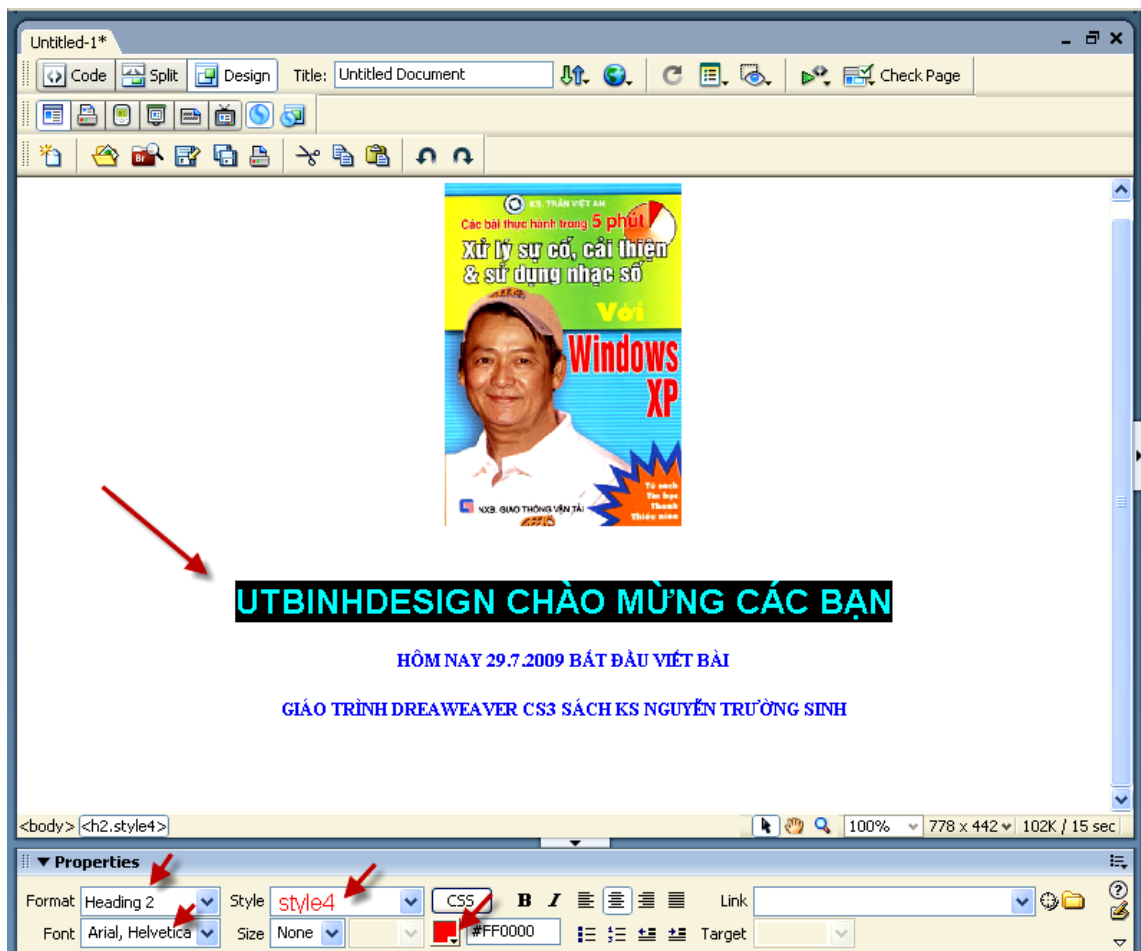


IX. HỢP KIỂM SOÁT PROPERTY

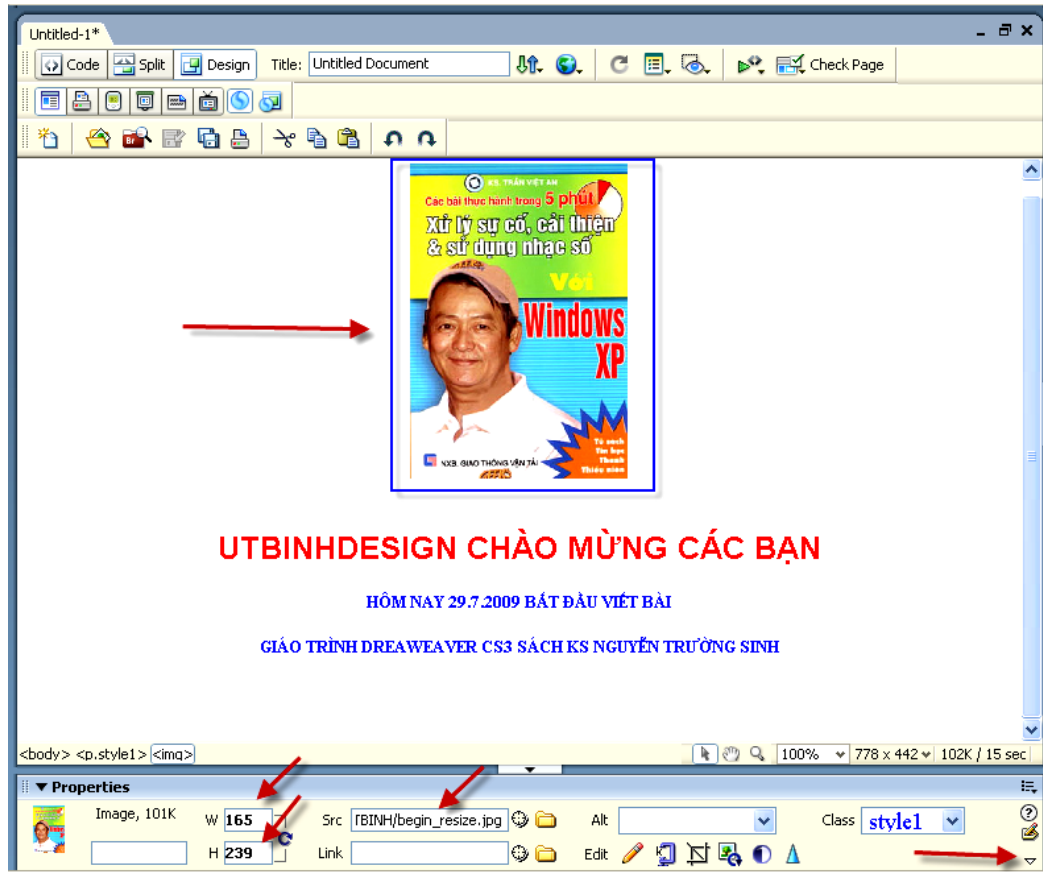
Nằm ở dưới của Màn Hình Chính là Hộp Kiểm Soát Property . Tùy thuộc vào thành phần nào được chọn trong Cửa Sổ Hồ Sơ , những tùy chọn khác nhau sẽ xuất hiện trong HKS này .

Ví dụ :

- Chọn 1 Văn bản bạn sẽ thấy các tùy chọn của văn bản đó . Bạn có thể hiệu chỉnh lại bằng cách thay đổi giá trị của chúng .



- **Chọn 1 Hình Ảnh :**



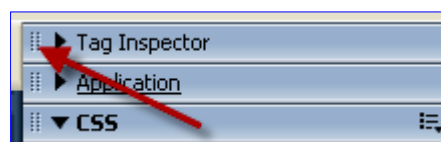
- HKS Property dùng để xem và chỉnh sửa các tùy chọn được hiển thị . Ở góc đáy Phải của HKS là Hình Tam Giác nhấp lên nó sẽ mở rộng hoặc thu gọn HKS . Nó cho phép hay không cho hiển thị những thông tin phụ trong nửa phần dưới hay không .

X.CÁC BẢNG ĐIỀU KHIỂN

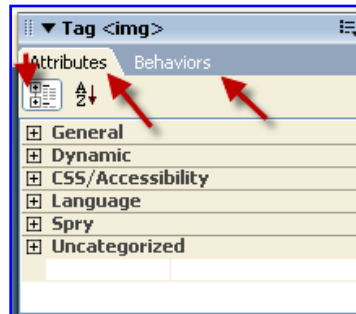
Bên Phải cửa sổ Dreamweaver là các Bảng Điều Khiển (BĐK). Trong quá trình cài đặt mặc định , các BĐK CSS – BĐK Application (Ứng dụng) – Hộp Tag Inspector (Kiểm soát Thẻ) và BĐK Files đều được thể hiện và bị khóa .

Khi làm sai lệch hoặc bị mất Thanh chứa BĐK bạn vào : **Chọn Window > WorkSpace Layout > Designer** để trở lại mặc định ban đầu .

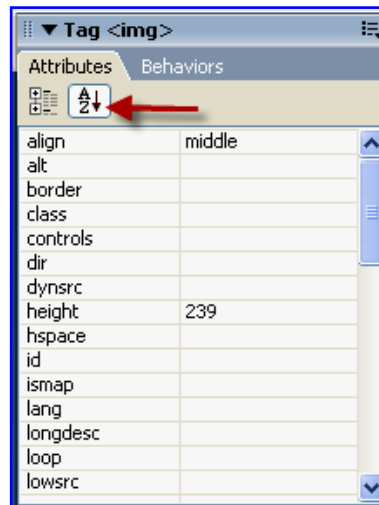
- Một số BĐK cũng có hiệu lực nhưng không thể hiện cho đến khi được mở lên , đó là ; BĐK Frames (Khung hình) – BĐK History (Lịch sử) –BĐK Result (Kết quả) – Hộp Code Inspector (Hộp Kiểm soát mã lệnh) và Bảng Tiến Trình . Nhấp Menu Window bạn sẽ tìm thấy chúng .
- Mỗi BĐK đều có đặc điểm riêng được thiết kế giúp dễ dàng kiểm soát và chỉnh sửa các đối tượng tương ứng của chúng .
- Chúng có một số đặc điểm chung :
 - **Phần nắm kéo (Panel Grip)** Bên Trái BĐK là 2 hàng chấm nhỏ thẳng đứng . Để con trỏ tại đây bạn rê đến vị trí mới . Nếu kéo BĐK ra ngoài vùng gắn dính , nó sẽ được thả trôi và Thanh chứa nhóm BĐK sẽ xuất hiện . Để gắn lại , rê trở lại vùng gắn dính.



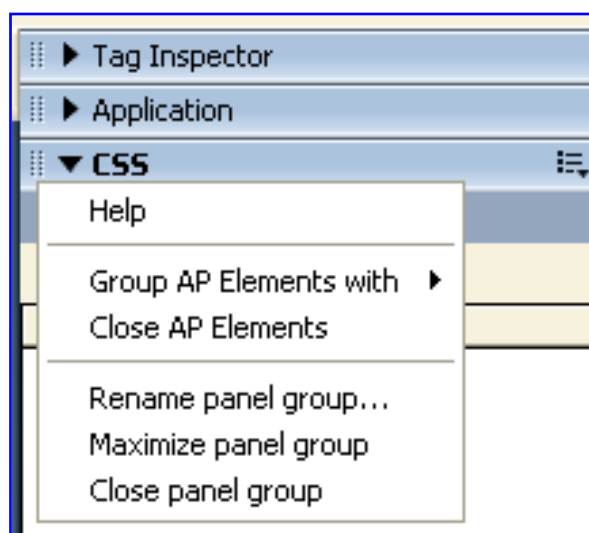
- **Thanh chứa Nhóm BDK (Panel Group Bar)** : Thanh nằm trên cùng của BDK . Rê Thanh này đi để di chuyển BDK đến vị trí mới .
- **Tab của BDK** : Phần lớn các BDK chứa 2 hoặc nhiều Tab . Ví dụ : Tab Inspector chứa 2 Tab : Attributes và Behaviors . Những thành phần khác sẽ hiển thị phụ thuộc vào Tab được kích hoạt .
- **Thể hiện theo Nhóm (Category View)** : Có trong Tab Attributes của BDK Tag Inspector , sẽ có 2 chế độ thể hiện : Nhóm và danh sách . Chế độ thể hiện Nhóm hiện không được chọn , nếu được kích hoạt , các thuộc tính sẽ được thể hiện theo dạng Nhóm .



- **Thể hiện theo danh sách** : Trong phần này , phần thể hiện theo danh sách của Tab Attributes được chọn nên các thuộc tính được liệt kê ở phía dưới theo trật tự chữ cái .



- **Nút nhấn chứa các tùy chọn của BDK (Panel Options Buttons)** : Nhấp Phải lên BDK CSS > Menu con hiện ra , bạn có thể : Nhóm Tab Layers của menu CSS với một trong số BDK khác – Đóng Tab Layers - Thay đổi tên của nhóm – Mở lớn Nhóm hoặc đóng nó .



- Nếu chọn gom nhóm (Group AP Elements with) > bạn có thể chọn Các BDK hay có thể tạo 1 nhóm BDK mới . Khả năng đóng các Tab và di chuyển chúng từ BDK này đến BDK khác cho phép cài đặt D hoạt động theo mong muốn .

THIẾT LẬP KHÔNG GIAN LÀM VIỆC

BẠN PHẢI XÁC ĐỊNH NHỮNG THÀNH PHẦN NÀO KHÔNG MUỐN THẤY . VIỆC TẤT CẢ CÁC THANH CÔNG CỤ - BẢNG ĐIỀU KHIỂN VÀ HỘP KIỂM SOÁT CÙNG THỂ HIỆN SẼ LÀM MẤT ĐI KHÔNG GIAN LÀM VIỆC THIẾT KẾ WEBSITE , DƯỚI ĐÂY LÀ CÁCH THIẾT LẬP KHÔNG GIAN LÀM VIỆC THÍCH HỢP .

I.CÁC BỐ CỤC KÈM THEO CỦA KHÔNG GIAN LÀM VIỆC

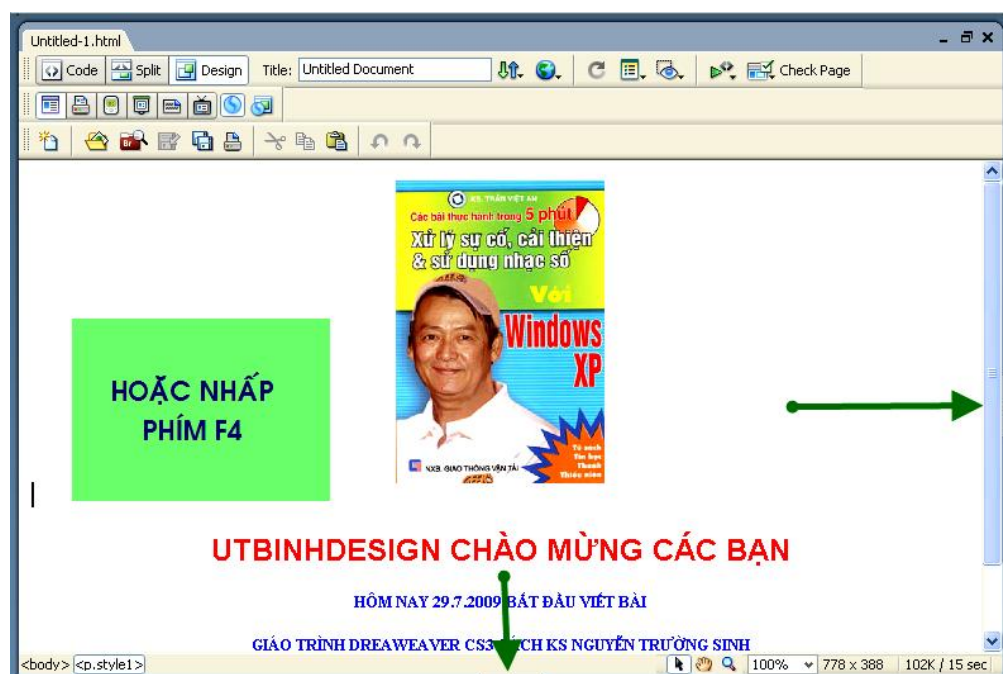
Trước khi đóng Cửa Sổ Hồ Sơ lại bạn nhấp File > Save As > Chọn nơi lưu và đặt tên File > Khi mở lại Dreamweaver bạn nhấp Nút Open trong Cột Open A recent Item > Chọn File đã lưu > Nội dung hiện ra trong Cửa Sổ Hồ Sơ .

Nếu chạy Windows bạn có 2 bố cục để chọn : Coder (Dành cho Người Viết mã Lệnh) và Designer (dành cho Người Thiết Kế) . Nếu muốn trở lại bố cục ban đầu Trong Dreamweaver 8 bạn vào : Window > WorkSpace Layout > Default .

Menu Window > WorkSpace Layout > Dual Screen (Hai màn hình) . Nếu có 2 màn hình hoặc nhiều hơn , bố cục ual Screen sẽ phát huy hiệu quả . Ví dụ : Bảng Điều Khiển Files được mở rộng để thể hiện các Sites cục bộ và site ở xa , nên nó sẽ phân chia BDK New Assets va Snippets . Nếu chọn nó trên 1 màn hình duy nhất sẽ xuất hiện kết quả không mong muốn .

II.ĐIỀU CHỈNH BỐ CỤC (Mở rộng Cửa Sổ Hồ Sơ) .

Nhấn nút giữa bên Trái Thanh Đứng Cửa Sổ Hồ Sơ để nới rộng bề Ngang hoặc nhấp Nút Giữa đáy Cửa Sổ Hồ Sơ để nới rộng bề Đứng > Nhấp lại lần nữa để thu hẹp Cửa Sổ lại . Nhấp Phím F4 để mở rộng 2 bề của Cửa Sổ Hồ Sơ > Nhấp lần nữa trở về như cũ .



III.LƯU BỐ CỤC TÙY BIẾN

Bạn có thể thiết lập 1 bố cục theo cách thức riêng của bạn vì bạn cho rằng Dreamweaver hiển thị không như bạn muốn . Bạn lưu bố cục đó , đặt tên để lần sau bạn nhấp lên tên đó sẽ hiện ra bố cục mà bạn tạo .

- **Window > Workspace Layout > Save Current > Đặt tên .**



Sau này bạn có thể Rename nó lại hay Delete nó . Bạn không thể thực hiện điều này đối với các bố cục kèm theo .

IV.QUẢN LÝ CÁC CỬA SỔ

Bạn có thể mở các hồ sơ theo dạng Tab hoặc trong cửa sổ của riêng chúng . thật dễ dàng thay đổi qua lại giữa 2 tùy chọn này và thiết lập việc xuất hiện các hồ sơ theo cách của mình .

- **Cửa Sổ Hồ Sơ xuất hiện theo dạng xếp tầng : Window > Cascade.**
- **Cửa Sổ Hồ Sơ xếp chồng theo phương ngang : Window > Title Horizontally**
- **Cửa Sổ Hồ Sơ xếp chồng theo phương đứng : Window > Title Vertically .**

Để trở lại chế độ thể hiện của sổ dạng Tab , nhấp nút Maximize ở góc Phải trên